



# Thurgauer Wald – Jahrbuch 2021







## EDITORIAL

### Geschätzte Leserinnen und Leser

Sie halten das Jahrbuch 2021 über den Thurgauer Wald in der Hand. Viel Schnee im Januar 2021 führte zu ausgedehnten Schneebruchschäden im Wald, welche den Forstdienst forderten. Das Jahr 2021 bleibt uns aber in erster Linie als überdurchschnittlich nasses Jahr in Erinnerung. Es herrschte entsprechend kaum Badewetter, dafür war es ein äusserst waldfreundlicher Sommer. Der Wald vermochte entsprechend zu reagieren und zeigte sich in einem erfrischenden, satten Grün wie seit Jahren nicht mehr. An der Borkenkäferfront führte diese Witterung erfreulicherweise zu einer Verschnaufpause. Aber man darf sich nicht täuschen lassen—die Käfer sind nicht einfach verschwunden. Es bleibt die bange Frage: Wie geht es wohl weiter in diesem Jahr?

Betreffend Corona verlief das Jahr 2021 einfacher als das Vorjahr. Es gab nämlich bei uns keinen Lockdown mehr. Aber Themen wie Homeoffice, Impfen und Einschränkungen prägten unseren Alltag. Aus heutiger Sicht sind diese Dinge schon wieder weit weg. Dafür sind wir seit gut drei Monaten mit einem Krieg im Osten Europas konfrontiert. Was zuerst undenkbar war, dann tage- und wochenlang die Schlagzeilen dominierte, droht schon bald Normalität zu werden bzw. vergessen zu gehen. Da kommt die Frage auf: Wie geht unsere Gesellschaft mit solch schwierigen Themen um? Erst wenn wir es direkt im Portemonnaie spüren, wird uns die ganze Tragödie wieder bewusst.

Sehr erfreulich und positiv waren die Entwicklungen auf dem Holzmarkt. Holz war gefragt wie seit Längerem nicht mehr und so zogen auch die Preise kräftig an. Das war auch sehr nötig, hatten eben diese Preise doch ein historisches Tief erreicht. Zu bemerken ist in diesem Zusammenhang auch, dass die deutlich höheren Preise vor allem das Sortiment Fichte betreffen. Die meisten übrigen Sortimente hingegen sind nach wie vor zu schlecht bezahlt, um die Waldwirtschaft rentabel zu betreiben. Zudem runzelt manch einer die Stirn und fragt sich, wie es so schnell von einem massiven Überangebot an Holz zu einer Verknappung des Holzes kommen kann. Solche Marktentwicklungen fordern den Wald sehr stark und drohen diesen sogar zu überfordern. Es ist offensichtlich, dass hier andere Kräfte die Weichen stellen und nicht wir im Wald bzw. die Akteure in der Wald- und Holzbranche.

Wir durchleben nach wie vor bewegte Zeiten, doch die Arbeit mit dem Wald samt all seinen Facetten ist steter Ansporn, das Beste zu geben. Das vorliegende Jahrbuch 2021 gibt Ihnen einen Einblick in unsere Tätigkeiten. Ich wünsche Ihnen viele interessante Momente beim Stöbern darin.

Daniel Böhi  
Kantonsforstingenieur

## INHALTSVERZEICHNIS

|          |   |           |
|----------|---|-----------|
| <b>1</b> | <b>FORSTDIENTST</b>   | <b>5</b>  |
|          | 1.1 Forstamt  | 5         |
|          | 1.2 Forstreviere  | 6         |
| <b>2</b> | <b>WALDPFLEGE UND HOLZNUTZUNG</b>   | <b>7</b>  |
|          | 2.1 Pflegearbeiten und Pflanzungen  | 7         |
|          | 2.2 Holzmenge und Sortimente  | 8         |
| <b>3</b> | <b>FORSTLICHE PLANUNG UND BEITRÄGE</b>  | <b>9</b>  |
|          | 3.1 Planung   | 9         |
|          | 3.1.1 Waldbeobachtung   | 9         |
|          | 3.1.2 Waldbiodiversität   | 9         |
|          | 3.1.3 Strategie Forstschutz   | 9         |
|          | 3.2 Beiträge  | 9         |
|          | 3.2.1 Übersicht Beiträge 2021   | 9         |
|          | 3.2.2 NFA-Beiträge 2021   | 10        |
|          | 3.2.3 Beiträge an Infrastrukturprojekte                                       | 10        |
| <b>4</b> | <b>WALDERHALTUNG</b>  | <b>11</b> |
|          | 4.1 Waldgesetzgebung  | 11        |
|          | 4.2 Statische Waldgrenze  | 11        |
|          | 4.3 Geschäftsfälle im Bereich Walderhaltung                                   | 11        |
|          | 4.4 Wald und Umwelteinflüsse  | 11        |
|          | 4.4.1 Witterung   | 11        |
|          | 4.4.2 Borkenkäfer   | 12        |
|          | 4.4.3 Zwangsnutzungen   | 12        |
|          | 4.5 Wald und Wild   | 13        |
|          | 4.5.1 Verjüngungskontrolle  | 13        |
|          | 4.5.2 Gutachtliche Verjüngungsbeurteilung                                     | 13        |
| <b>5</b> | <b>STAATSWALD</b>   | <b>14</b> |
|          | 5.1 Betriebsführung und Personal  | 14        |
|          | 5.2 Infrastruktur   | 14        |
|          | 5.3 Waldbewirtschaftung   | 14        |
| <b>6</b> | <b>FORSTLICHE AUSBILDUNG</b>  | <b>15</b> |
|          | 6.1 Forstwartausbildung   | 15        |
|          | 6.1.1 Lehrabschluss   | 15        |
|          | 6.1.2 Lehrlingszahlen und überbetriebliche Kurse                              | 15        |
|          | 6.2 Weiterbildung Forstpersonal   | 16        |
| <b>7</b> | <b>INFORMATION</b>  | <b>17</b> |
|          | 7.1 Medien/Medienmitteilungen/Social Media                                    | 17        |
|          | 7.2 Revierbesuche Carmen Haag   | 17        |
| <b>8</b> | <b>ANHANG</b>   | <b>18</b> |
|          | Tabellen der Schweizerischen Forststatistik Thurgau 2021                      | 19        |
|          | Tabellen der Forstlichen Betriebsabrechnung 2021 aller Thurgauer BAR-Betriebe | 35        |
|          | Tabellen der Forstlichen Betriebsabrechnung 2021 des Staatswaldes Thurgau     | 37        |

# 1 FORSTDIENTST

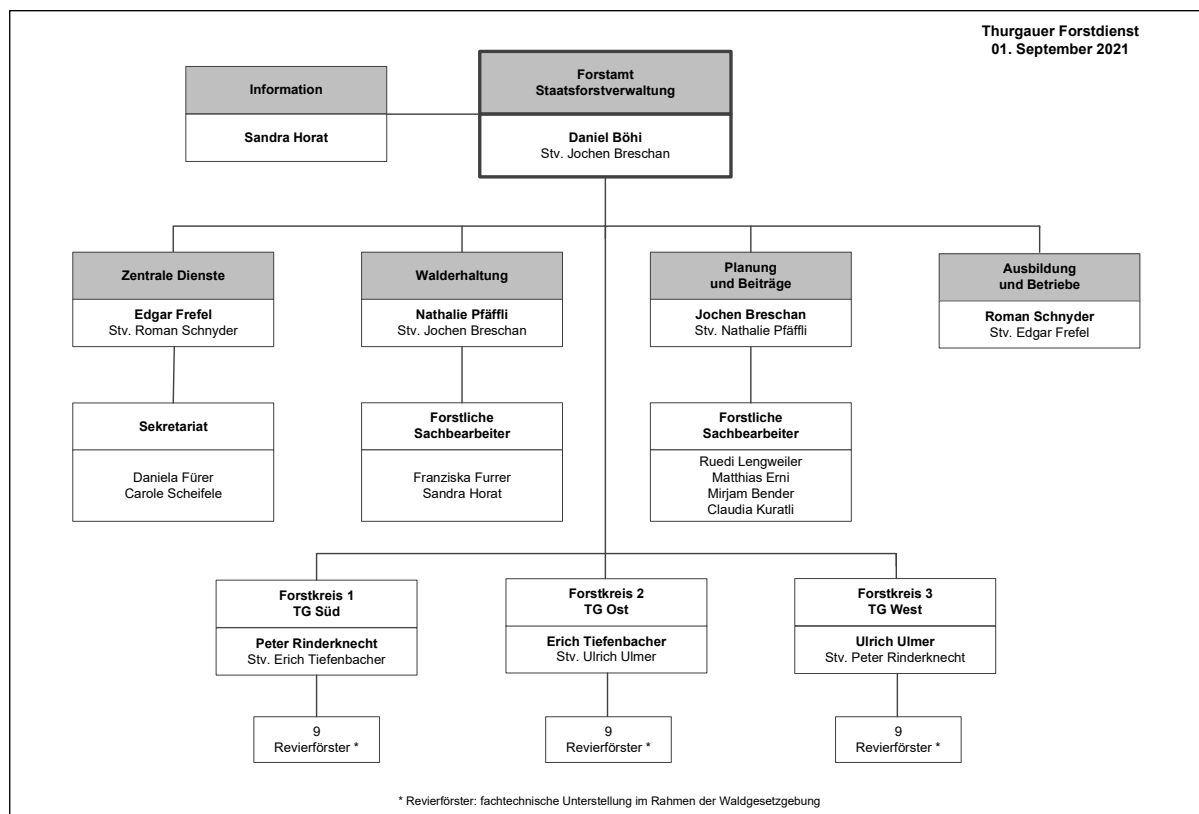
## 1.1 Forstamt

Daniela Straub, technische Mitarbeiterin GIS, ging per 31. Mai 2021 in die wohlverdiente Pension. Ihr Nachfolger, Matthias Erni, trat seine Stelle als Fachexperte Geoinformation am 1. September 2021 an. Mirjam Bender reduzierte ihr Pensum infolge

Mutterschaft von 100% auf 50%. Sie wird weiter im Bereich Schutzwald als Fachexpertin beim Forstamt tätig sein. Das Dossier Stichprobeninventuren wird neu durch Claudia Kuratli betreut.



Daniela Straub wird durch Matthias Erni im Bereich Geoinformation ersetzt.





## 1.2 Forstreviere

Im Jahr 2021 gab es einige Pensionierungen und es waren drei Försterstellen neu zu besetzen. Ernst Greminger (Forstrevier Wellenberg Nord, welches 2019 ins neue Forstrevier Wellenberg integriert wurde), Walter Ackermann (Forstrevier Unterthurgau) und Daniel Hungerbühler (Forstrevier Romanshorn) wurden pensioniert. Nachfolger von Daniel Hunger-

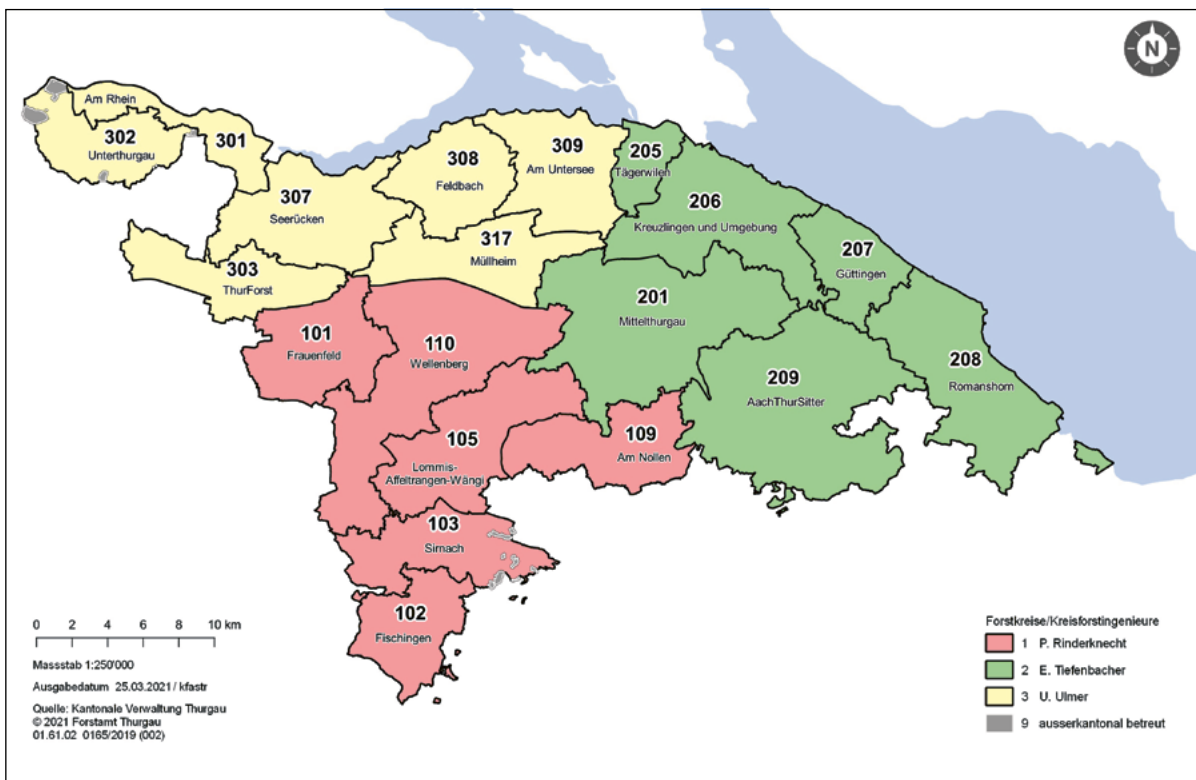
bühler ist seit 1. November 2021 Renato Stracka. Die Stelle von Ernst Greminger übernahm Philipp Eigenmann, der kantonsintern vom Forstrevier Seerücken-Rhein ins Forstrevier Wellenberg wechselte. Neuer Revierförster im Revier Seerücken ist seit 18. November 2021 Samuel Mazza. Die Stelle von Walter Ackermann wurde nicht mehr besetzt.



Philipp Eigenmann, Samuel Mazza und Renato Stracka haben 2021 als Revierförster eine neue Herausforderung angenommen. Walter Ackermann, Ernst Greminger und Daniel Hungerbühler wurden im Berichtsjahr verabschiedet und pensioniert.

Im Forstrevier Am Rhein (301) wurden die Reviergrenzen per 1. Januar 2021 angepasst und auf die Gemeindegrenzen gelegt (DBU-Entscheid vom

8. März 2021). Damit wurden die bislang ausserkantonale betreuten öffentlichen Wälder in das Revier integriert.

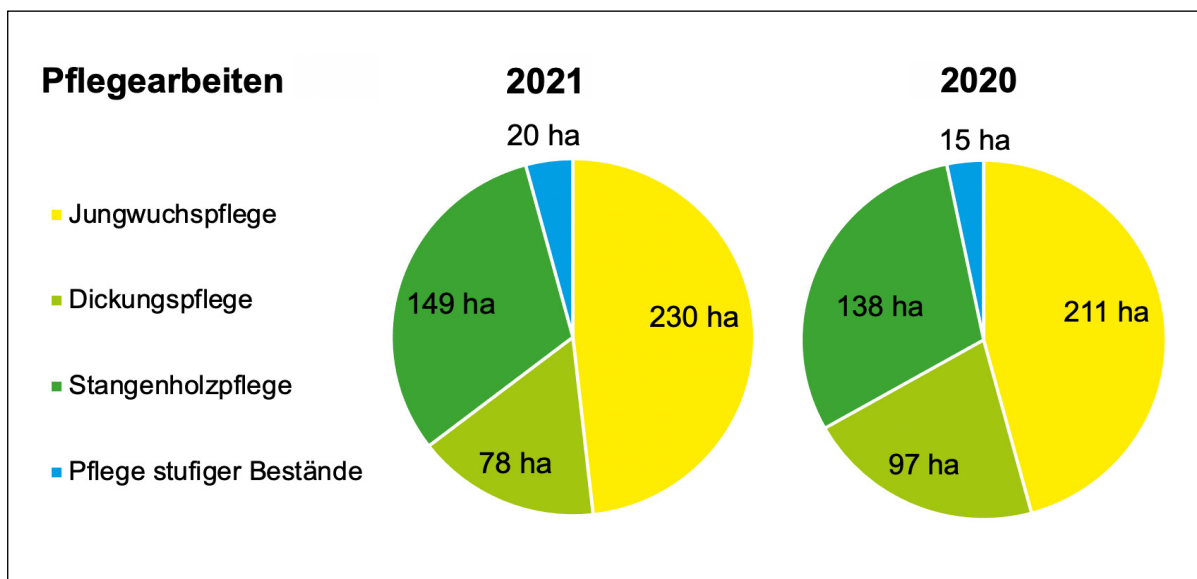


Thurgauer Forstreviere und Forstkreise, Stand 31. Dezember 2021.

## 2 WALDPFLEGE UND HOLZNUTZUNG

### 2.1 Pflegearbeiten und Pflanzungen

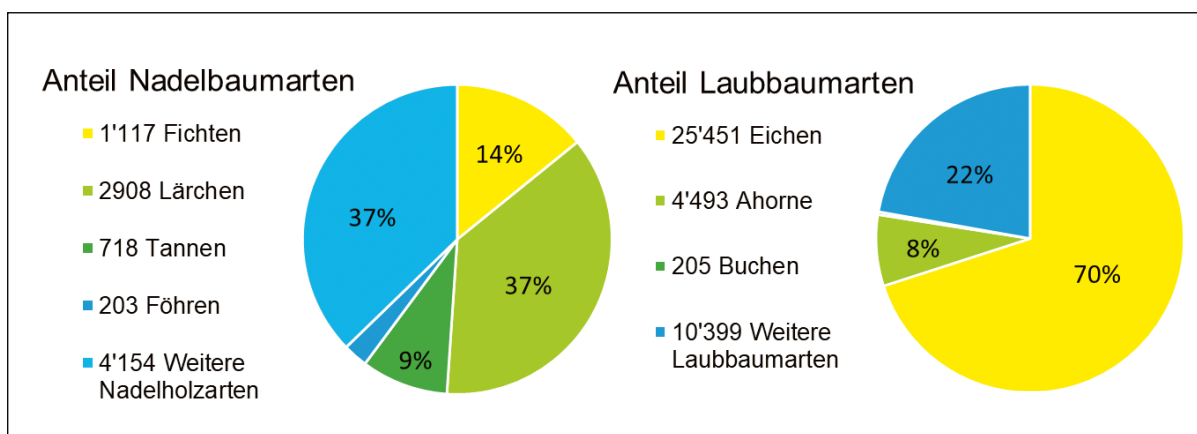
Im Jahr 2021 wurden 477 ha Jungwald gepflegt. Das sind 2,4% der Thurgauer Waldfläche (20058 ha). Der gepflegte Anteil ist in etwa gleich wie 2020. Die Pflegearbeiten teilen sich wie folgt auf:



Vergleich der geleisteten Pflegearbeiten in den Jahren 2021 und 2020.

Auf 13 ha erfolgte eine Wertastung, was einen weiteren Rückgang gegenüber 2020 (15 ha) zeigt. Zur ökologischen Aufwertung wurden Waldränder auf einer Fläche von ca. 9 ha resp. auf einer Länge von ca. 9 km gepflegt, was nach einem rückläufigen Trend seit 2019 eine Steigerung gegenüber 2020 um einen Drittel darstellt.

Im Vergleich mit 2020 wurden etwas mehr Bäume gepflanzt. Es wurden gesamthaft 54013 junge Bäumchen ausgebracht (Vorjahr 52769 Stück), davon 85% Laubbäume und nur 15% Nadelbäume. 2021 wurden keine Eschen mehr gepflanzt, im Vorjahr 35. Die gepflanzten Nadel- und Laubbäume teilen sich wie folgt auf:



Anteil der verschiedenen Nadelbaum- und Laubbaumarten bei der Pflanzung von Jungbäumen.



## 2.2 Holzmenge und Sortiment

Im Jahr 2021 wurden im Kanton 156 516 m<sup>3</sup> Holz geerntet (Vorjahr 180 493 m<sup>3</sup>). Dieser Wert entspricht 7,80 m<sup>3</sup> pro Hektare Waldfläche. Dies ist deutlich weniger als 2020. Die Zwangsnutzungen machen rund 55% der Holznutzung aus. Dies ist gegenüber 2020 (71%) eine Verringerung. Die Nutzungsmenge im öffentlichen Wald liegt mit 8,43 m<sup>3</sup> pro Hektare um 1,11 m<sup>3</sup> pro Hektare über derjenigen im Privatwald.

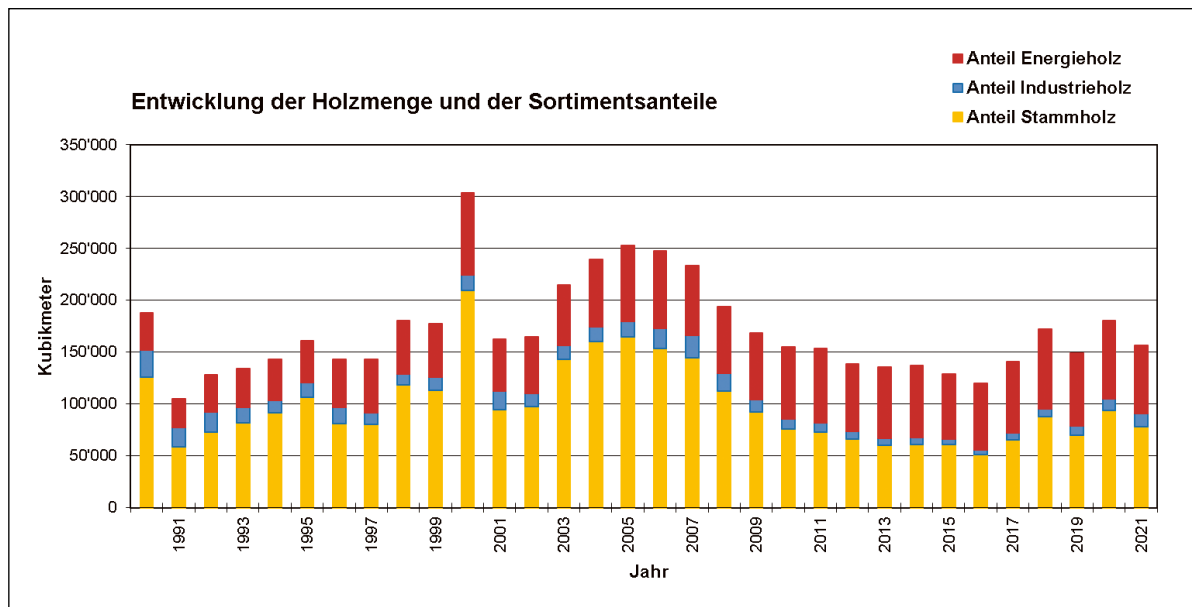
Es wurden 108 547 m<sup>3</sup> (entspricht 69%, Vorjahr 75%) Nadelholz und 47 969 m<sup>3</sup> Laubholz geerntet.

Der Anteil Nadelholz hat gegenüber 2020 um 6% abgenommen. Dies dürfte an der geringeren Menge des anfallenden Käferholzes liegen. Die Menge Laubholz hat gegenüber 2020 etwas zugelegt.

Der Schnitzelholzanteil am Gesamtenergieholz lag bei hohen 65%, was gegenüber 2020 einer leichten Abnahme von 3% entspricht. Der Anteil Nadelholz am Brennholz sank gegenüber 2020 um 2%.

Die Holzabgaben nach Sortimenten teilen sich jeweils wie folgt auf:

| Sortiment     | Gesamt                      | Laubholz              | Nadelholz             |
|---------------|-----------------------------|-----------------------|-----------------------|
| Stammholz     | 78 006 m <sup>3</sup> (50%) | 8 694 m <sup>3</sup>  | 69 312 m <sup>3</sup> |
| Energieholz   | 66 714 m <sup>3</sup> (42%) | 38 837 m <sup>3</sup> | 27 877 m <sup>3</sup> |
| Industrieholz | 11 796 m <sup>3</sup> (8%)  | 438 m <sup>3</sup>    | 11 358 m <sup>3</sup> |



Entwicklung der Holzernntemenge und der Anteile an Stamm-, Energie- und Industrieholz seit 1990.





## 3 FORSTLICHE PLANUNG UND BEITRÄGE

### 3.1 Planung

#### 3.1.1 Waldbeobachtung

Das Waldgesetz des Bundes verpflichtet die Kantone, gegen Ursachen und Folgen von Waldschäden Massnahmen zu ergreifen und über den Gesundheitszustand des Waldes zu informieren. Mit dem interkantonalen Wald-Dauerbeobachtungsprogramm, finanziert von Bund und Kanton, teilt sich der Kanton Thurgau mit weiteren Kantonen die Erhebung des Boden- und Baumzustands auf 190 über die Kantone verstreute Stichprobenflächen. Das Institut für Angewandte Pflanzenbiologie ist mit der Erhebung und Auswertung betraut und untersucht anhand dieser ausgezeichneten Datengrundlage insbesondere die Wirkungszusammenhänge zwischen Baumgesundheit und Immissionen aus der Luft sowie in den letzten

#### 3.1.2 Waldbiodiversität

Nach geltenden Schutzanordnungen oder Vereinbarungen werden für Auenwälder, Waldreservate, Altholzinseln und Eichen-Nutzungsverzichtsflächen jährliche oder periodische Entschädigungen ausbezahlt. 2021 konnten sechs Altholzinseln mit einer Fläche von 8,04 ha und 139 Habitatbäume vertraglich gesichert werden. Der Bericht «Aufwertungsbedarf in den Auen von nationaler Bedeutung»

#### 3.1.3 Strategie Forstschutz

Das Jahr 2021 begann mit einer hohen Käferpopulation, wobei mit dem nassen Juni/Juli sowohl die Käferentwicklung gebremst als auch die Resistenz der Fichte gegenüber dem Borkenkäfer erhöht wurde. Die «Strategie Forstschutz» aus dem Vorjahr wurde zur Bekämpfung des Borkenkäfers beibehalten. Sie sieht Massnahmen vor, befallene Fichten entweder räumlich von gesunden Fichtenbeständen zu trennen oder als Brutmaterial unbrauchbar zu machen. Da diese Massnahmen dringend umzusetzen und

Jahren auch mit der Trockenheit als Auswirkung des Klimawandels.

Mittlerweile liegt der Abschlussbericht für die Periode 2017–2021 vor. Zu hohe Stickstoffeinträge bringen die Ernährung der Bäume aus dem Gleichgewicht. Damit einher geht eine verminderte Resistenz gegenüber Störungen, wie beispielsweise der Jahrhunderttrockenheit im Jahr 2018. Für die Fichte konnte mit einer Datenauswertung gezeigt werden, dass Trockenheit zusammen mit höheren Stickstoffeinträgen zu einem höheren Absterben als bei tieferen Stickstoffeinträgen führt. Auf der Untersuchungsfläche in Diessenhofen starben die Fichten 2020 schliesslich wegen Borkenkäferbefalls.

des BAFU wies 2014 für die Auenwälder Hau-Äuli und Wyden einen «unbedingt nötigen» Revitalisierungsbedarf aus. Die beiden letzten Etappen der Revitalisierung wurden abgeschlossen. Massnahmen wie das Freibaggern von Altläufen, das Erstellen von Flutmulden und das Anlegen von Brutwänden bewirken eine Aufwertung auf gut 30 ha.

mit Zusatzaufwand verbunden sind, wurden zur Entlastung der Waldeigentümer analog zum Vorjahr Beiträge geleistet. Mit dem guten Holzabsatz wurde von Zusatzmassnahmen wie der Zwischenlagerung und der Entrindung von Rundholz bedeutend weniger Gebrauch als in den Vorjahren gemacht. Im Zuge der Schneebruchschäden infolge der starken Schneefälle vom 14./15. Januar wurden zur Vorbeugung fängischem Holz ausserordentlich Beiträge an das Aufräumen von Fichten-Schneebruchholz geleistet.

### 3.2 Beiträge

#### 3.2.1 Übersicht Beiträge 2021

Die NFA-Beiträge (siehe 3.2.2) bewegen sich im Bereich des Vorjahres. Die Gemeinwirtschaftlichen Abgeltungen blieben mit dem Abschluss der Leistungsüberprüfung (LÜP) auch im Jahr 2021 unverändert. Die Entschädigungen für die Sicherheitsholzhauerei entlang von Staatsstrassen waren um rund 70% höher als im Vorjahr. Die Beiträge an die Borkenkäferüberwachung mit Lockstoff-Fallen

nahmen im Vergleich zum Vorjahr leicht zu, jene für die Neophytenbekämpfung durch das Forstamt bewegen sich im Bereich des Vorjahres. Aus dem Waldfonds wurden per Regierungsratsbeschluss ausserordentlich 60 000 Franken zur finanziellen Unterstützung für das Aufräumen von Fichten-Schneebruchholz gesprochen.

Folgende Beiträge wurden 2021 ausgerichtet:

|  |     |             |
|--|-----|-------------|
| NFA-Beiträge (siehe 3.2.2)                         | Fr. | 2 965 481.– |
| Gemeinwirtschaftliche Abgeltungen (Revierbeiträge) | Fr. | 2 760 000.– |
| Beiträge an Unterhalt Forsthöfe                    | Fr. | 40 000.–    |
| Sicherheitsholzerei entlang Staatsstrassen         | Fr. | 17 348.–    |
| Forstschutz, Überwachung Borkenkäfer               | Fr. | 13 207.–    |
| Forstschutz, Neophytenbekämpfung durch Forstamt    | Fr. | 2 964.–     |
| Forstschutz, Aufräumen Schneebruchholz             | Fr. | 60 000.–    |

### 3.2.2 NFA-Beiträge 2021

Das Departement für Bau und Umwelt hat für die Periode 2020–2024 mit dem Bundesamt für Umwelt (BAFU) die Programmvereinbarungen «Wald» und «Schutzbauten gemäss Waldgesetz» abgeschlossen. In der Programmvereinbarung «Wald» sind Mengen für verschiedenste Leistungen in den Bereichen «Waldbewirtschaftung», «Waldbiodiversität» und «Schutzwald» festgelegt. Die gepflegte Fläche Jungwald ist ein Beispiel hierfür. Das Forstamt hat wiederum Leistungsvereinbarungen inklusive Leistungsmengen mit den Forstrevieren abgeschlossen. Im Zuge der Umsetzung der Motion «Sicherstellung der nachhaltigen Pflege und Nutzung des Waldes» von Daniel Fässler wurde eine erste Zusatzvereinbarung mit dem BAFU abgeschlossen, die primär der Anpassung der 2019 vereinbarten Leistungsmengen an die heutigen Realitäten diene.

Bei der Waldbewirtschaftung macht die Jungwaldpflege einen substantziellen Anteil aus. Nach

zwei von fünf Jahren ist man mit der gepflegten Fläche auf Kurs. Mit den 2021 ca. 130 ha eingerichteten und mit Beiträgen über rund 230 000 Franken geförderten Wiederbewaldungsprojekten auf Schadenflächen (Sturm, Borkenkäfer) vergrössert sich die Jungwaldpflegefläche zudem. Vor allem wegen der grossen Anzahl abgerechneter Wiederbewaldungsprojekte fielen die Beiträge für die Waldbewirtschaftung um rund 300 000 Franken höher als im Vorjahr aus. Die Beiträge für die Waldbiodiversität blieben sich in etwa gleich. Die Beiträge für den Schutzwald, über den auch die Beiträge für die Borkenkäferbekämpfung abgerechnet werden, nahmen im Vergleich zum Vorjahr um rund 300 000 Franken ab. In der Summe blieben die Beiträge somit gleich wie im Vorjahr.

Es fielen keine Naturgefahren-Ereignisse an, welche die Anlage einer Schutzbaute erfordert hätten.

Folgende NFA-Beiträge wurden 2021 eingesetzt:

|   |     |             |
|---|-----|-------------|
| Programm Waldbewirtschaftung (insbesondere Jungwaldpflege, PWI)     | Fr. | 1 465 101.– |
| Programm Wald-Biodiversität (insbesondere Reservate und Auenwälder) | Fr. | 1 094 682.– |
| Programm Schutzwald (insbesondere Forstschutz)                      | Fr. | 405 698.–   |
| Programm Schutzbauten   | Fr. | 0.–         |

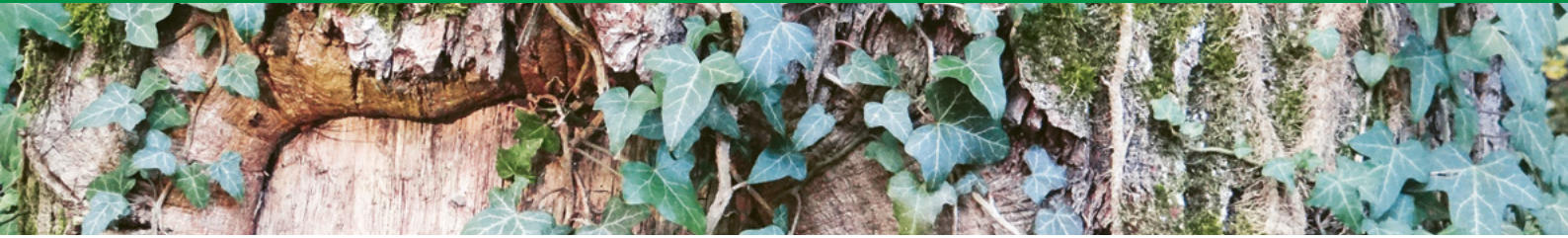
### 3.2.3 Beiträge an Infrastrukturprojekte

Für die Güterzusammenlegung Schurten erfolgte eine Teilzahlung, der Abschluss ist 2024 vorgesehen. Nach Abschluss des Ausbaus des Forsthofs Egg erfolgte die Schlusszahlung des gewährten

Beitrags. Schliesslich wurden Beiträge an die Wiederherstellung von drei gerutschten Waldstrassenabschnitten und einen von tiefer Grabenerosion betroffenen Waldstrassenabschnitt geleistet.

Zulasten der Investitionsrechnung wurden nachfolgende Beiträge ausgerichtet:

|                                |     |           |
|--------------------------------|-----|-----------|
| Güterzusammenlegung Schurten   | Fr. | 300 000.– |
| Ausbau Forsthaus Egg           | Fr. | 44 609.–  |
| Wiederherstellung Waldstrassen | Fr. | 20 393.–  |



## 4 WALDERHALTUNG

### 4.1 Waldgesetzgebung

Die Waldgesetzgebung hat im Jahr 2021 eine einzige materielle Änderung erfahren: Die Aufzählung unter Artikel 13a der Waldverordnung des Bundes

wurde mit «Rundholzlager» ergänzt. Auf kantonaler Ebene wurden keine Änderungen vorgenommen.

### 4.2 Statische Waldgrenze

Die Statische Waldgrenze (ausserhalb Bauzonen) ist Stand Ende 2021 in insgesamt 79 der 80 Thurgauer Gemeinden eingeführt. In der verblei-

benden Gemeinde ist ein Rechtsmittelverfahren beim Departement hängig, welches voraussichtlich im Jahr 2022 abgeschlossen werden kann.

### 4.3 Geschäftsfälle im Bereich Walderhaltung

Im Jahr 2021 waren im Bereich Walderhaltung 758 Geschäftsfälle zu bearbeiten (Vorjahr 734). Das Forstamt beurteilte 345 Baugesuche (Vorjahr 370); davon 70 Objekte im Wald und 275 Objekte im gesetzlichen Waldabstandsbereich. 11 Rodungen wurden im Verlaufe des Jahres durch das Forstamt

für die Erfüllung wichtiger öffentlicher Aufgaben bewilligt. Die abschliessend bewilligte Rodungsfläche (11 von 16 hängigen Rodungsgeschäften waren per Ende 2021 entschieden) betrug gesamthaft 1,7 ha (1,46 ha temporäre und 0,24 ha definitive Rodungen); im Vorjahr waren es 2,3 ha.

Die Auflistung sämtlicher Geschäftsfälle zeigt folgende Übersicht:

|                                   |       |
|-----------------------------------|-------|
| Geschäftsfälle Walderhaltung 2021 |       |
| Waldfeststellungen (AWB + SWG)    | keine |
| Rodungen                          | 12    |
| Baugesuche                        | 345   |
| Rekurse                           | 6     |
| Mitberichte                       | 299   |
| Schlagbewilligungen               | 66    |
| Forstpolizeiliche Massnahmen      | 30    |
| Total Geschäftsfälle              | 758   |

### 4.4 Wald und Umwelteinflüsse

#### 4.4.1 Witterung

Nach Meteo Schweiz waren im Jahr 2021 in der Schweiz für einmal nicht hohe Temperaturen, sondern der viele Niederschlag das bestimmende Wetterelement. Nach einem milden und niederschlagsreichen Winter mit lokal grossen Schneefällen folgte ein kalter Frühling mit nassem Ende. Der Sommer war nördlich der Alpen einer der nassesten seit Messbeginn. Die anhaltend grossen Regenmengen mit zum Teil verheerenden Hagelzügen liessen gegen

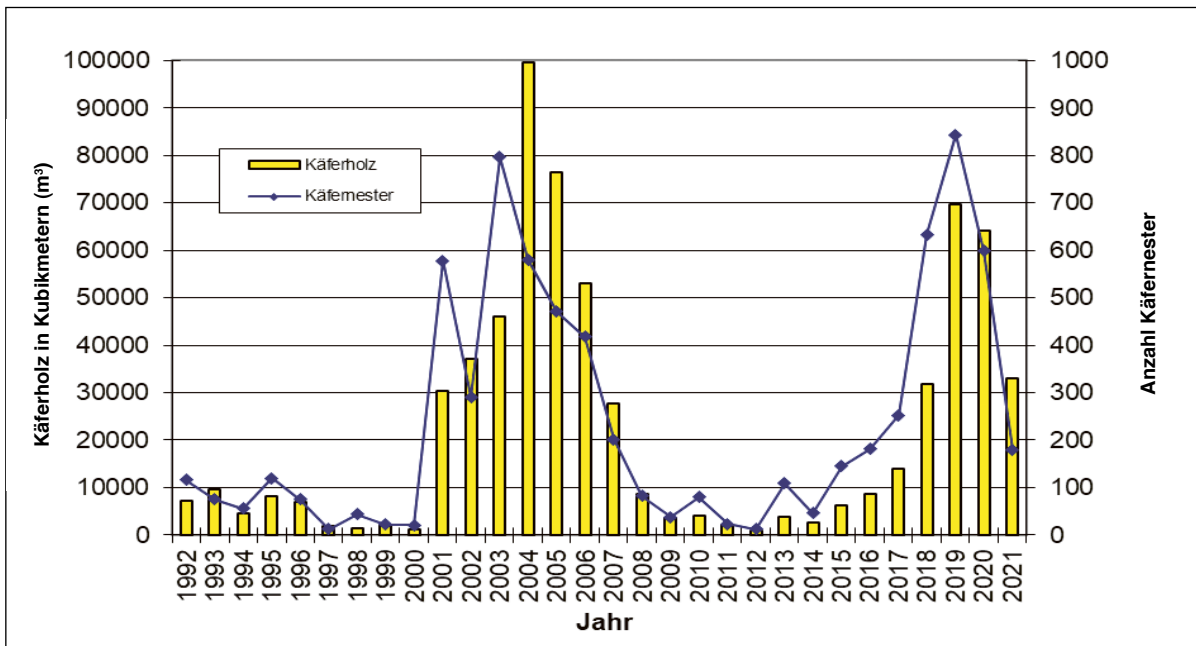
Mitte Juli mehrere Flüsse und Seen über die Ufer treten. Im Gegensatz zum nassen Sommer zeigte sich der Herbst verbreitet niederschlagsarm und sonnig.

Die Jahrestemperatur lag im landesweiten Mittel 0,3 °C über der Norm 1981–2010. Im Vergleich zur Norm 1991–2020, die ab 2022 verwendet wird, blieb die Jahrestemperatur leicht unterdurchschnittlich. Zwischen den beiden Normperioden liegt eine Erwärmung von 0,5 °C.

### 4.4.2 Borkenkäfer

Die Anzahl Käfernester ist mit 179 gegenüber 599 im Jahr 2020 massiv gesunken. Auch die Schadholzmenge verringerte sich gegenüber 2020 um fast

die Hälfte auf 33 000 m<sup>3</sup>. Diese Entwicklung dürfte eine Folge des kühlen Frühlings und der andauernd nassen Witterung bis in den Sommer hinein sein.

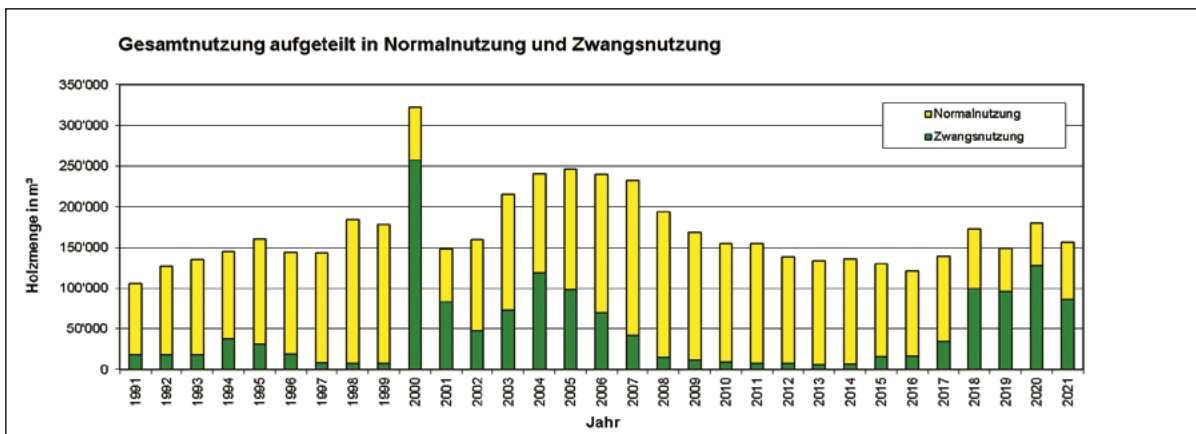


Entwicklung der Käferholzmenge und der Anzahl Käfernester seit 1992. Begünstigt durch das nasse Wetter sind sowohl die Anzahl Käfernester als auch die Menge des angefallenen Schadholzes stark rückläufig.

### 4.4.3 Zwangsnutzungen

2021 fielen 86 228 m<sup>3</sup> Holz aus Zwangsnutzungen an. Die Höhe der Zwangsnutzungen ist im Vergleich zum letzten Jahr ca. 41 000 m<sup>3</sup> tiefer. Durch Insekten (vor allem Borkenkäfer) waren 60% (2020 63%) verursacht, 22% fielen aufgrund von

Schnees Schäden an, 5% durch Sturm und 13% durch andere Ursachen. Bei «andere Ursachen» handelt es sich abermals vorwiegend um Eschen, die aufgrund der Eschenwelke genutzt werden mussten.



Anteil der Zwangsnutzung (grün) an der Gesamtnutzung seit 1991.



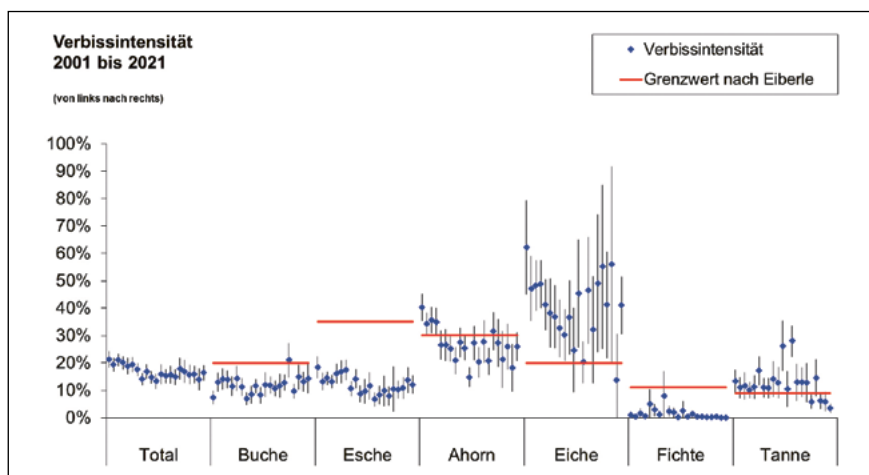
## 4.5 Wald und Wild

### 4.5.1 Verjüngungskontrolle

Seit dem Jahr 2001 wird auf 20 repräsentativen Indikatorenflächen – verteilt über den ganzen Kanton – die Entwicklung der Waldverjüngung beobachtet. Bis 2010 wurden die Flächen jährlich erfasst, seither jeweils zehn Flächen im Jahr 2011, 2013, 2015, 2017, 2019 und in diesem Jahr. Im Frühjahr 2021 wurde wiederum auf zehn Indikatorenflächen zu je 30 ha Wald die Verbissintensität erhoben. Die durchschnittliche Pflanzendichte auf den Flächen betrug lediglich 21 103 Pflanzen pro Hektare und hat damit erneut abgenommen gegenüber der letzten Aufnahme auf den gleichen Flächen. Diese Veränderungen dürften unter anderem darauf zurückzuführen sein, dass viele «Lothar»-Flächen mittlerweile ins Stangenholz eingewachsen sind und damit weniger Licht auf den Boden kommt. Ausserdem verjüngt sich die Esche aufgrund

der Eschenwelke in den letzten Jahren markant schlechter, was ebenfalls zu einer Abnahme der Pflanzendichte und Verbreitung führt.

Die Verbissintensität über alle Baumarten und Probeflächen hat sich gegenüber der letzten Aufnahme wiederum nicht verändert und beträgt 16% ( $\pm 3\%$ ). Die Bandbreite der Verbissintensitäten der zehn Aufnahmeflächen reicht aber von tiefen 8% bis zu sehr hohen 30%. Bezüglich Baumarten liegt über alle Flächen gesehen bei der Tanne eine signifikante Verbissabnahme vor. Bei Fichte, Tanne, Esche und Buche liegt die Verbissintensität unter dem Grenzwert, bei Ahorn liegt sie in dessen Bereich und bei Eiche (41%) deutlich darüber. In den Gebieten mit hohen Verbisswerten sind gezielte Anstrengungen nötig, um die vielfältige, natürliche Verjüngung mit standortgerechten Baumarten nachhaltig zu sichern.



Entwicklung der Verbissintensitäten von 2001 bis 2021 (über alle Indikatorflächen).

### 4.5.2 Gutachtliche Verjüngungsbeurteilung

Zusätzlich zu den statistischen Erhebungen der Verjüngungskontrolle geben die Revierförster eine gutachtliche Beurteilung zur aktuellen Verbissituation pro Jagdrevier ab. Dabei wird die Verjüngung der einzelnen Baumarten bezüglich Häufigkeit und bezüglich Verbisschäden beurteilt und darauf abgestützt pro Jagdrevier ein Vergleich mit dem Vorjahr und eine Gesamtbeurteilung gemacht. Da 2020 aufgrund der Pandemie keine Beurteilung stattfand, werden die Daten 2021 mit denen von 2019 verglichen.

In 86% der Jagdreviere wurde der Verbiss von den Revierförstern als tragbar resp. unproblema-

tisch beurteilt (2019 ebenfalls 86%), in 4% als tragbar bis zu hoch (2019: 6%) und in 9% als zu hoch (2019: 7%). In keinem Revier wurde der Verbiss als zu hoch bis untragbar eingestuft, in 1% der Jagdreviere (2019: 1%) wurde der Verbiss jedoch als untragbar eingestuft. Die Resultate des Stichprobenverfahrens und ebenso jene der gutachtlichen Wildschadenerhebung dienen der Jagd- und Fischereiverwaltung unter anderem als Grundlage für die jährliche Abgangsplanung des Rehwildes (Anzahl der pro Jahr und Jagdrevier zu erlegenden Tiere inkl. Fallwild).



## 5 STAATSWALD

### 5.1 Betriebsführung und Personal

Das Jahr 2021 kann aus forstlicher Sicht, nach drei durch Sturm- und Borkenkäferschäden geprägten Jahren, wieder als ein eher normales Jahr betrachtet werden. Dank der relativ feuchten Witterung im Sommer konnten die Wasserspeicher aufgefüllt werden und der Borkenkäfer wurde somit durch die Natur gebremst. Trotzdem galt es noch Schadensmengen aus den Vorjahren und in kleinerer Anzahl auftretende Borkenkäferschäden zu beseitigen. Aufgrund der bis Mitte des Jahres sehr tiefen Holzpreise beschäftigte man sich mehr mit Arbeit für Dritte und der Pflege von Wald, vor allem im Schutzwald und entlang der Strassen. Infolge der starken Regenfälle fielen vermehrt Arbeiten im forstlichen

### 5.2 Infrastruktur

Im Forsthof Dussnang, Betrieb Fischingen-Tobel, wurden die Planungsarbeiten für die Überdachung eines Aussenarbeitsplatzes und die Erweiterung des Büros weitergeführt. Beide Projekte werden in Zusammenarbeit mit dem Hochbauamt realisiert

### 5.3 Waldbewirtschaftung

Im Staatswald Thurgau waren die Arbeiten in der Waldbewirtschaftung zu einem grossen Teil durch die Folgen der kürzlich entstandenen Zwangsnutzungen und die zurückhaltende Holznutzung geprägt. Die grossen Schneemengen zu Beginn des Jahres hatten glücklicherweise nur wenig Schneebruchschäden zur Folge. Unter Zwangsnutzung fällt auch die Esche, welche durch einen Pilzbefall geschwächt wird und somit eine Gefahr an Strassen und Wegen darstellt.

Im Betrieb Seerücken gab es vereinzelte Borkenkäferschäden. In den Betrieben Fischingen-Tobel und Kreuzlingen gab es keine beachtlichen Schäden, trotzdem wurden in der ersten Jahreshälfte die Holznutzungen im eigenen Wald reduziert, um den Holzmarkt nicht noch mit zusätzlichem Holz zu belasten. In der zweiten Jahreshälfte sind die Preise angestiegen und die reguläre Holznutzung konnte geplant werden.

Aus der Diskussion des übersättigten Holzmarktes entstand 2019 die Absicht, im Staatswald geschlagenes Holz für zukünftige, kantonseigene Bauten nutzen zu können. Nach Rücksprache mit der regionalen Holzindustrie wurde eine Koordinationsstelle eingerichtet, welche die Rund- und Schnittholzmengen

Gewässerverbau und in der Instandstellung von Strassen an.

Im Sommer schlossen Nils Pfister und Marco Meili erfolgreich ihre Lehre als Forstwart EFZ ab. Beide absolvierten die Ausbildung im Forstbetrieb Staatswald Seerücken-Rhein. Herzliche Gratulation und alles Gute für die Zukunft! Am 1. August begann Tino Weber mit seiner Ausbildung als Forstwart im gleichen Betrieb und Mike Bumbacher im Betrieb Fischingen-Tobel.

Im Forstbetrieb Seerücken-Rhein beendete Fabio Neukomm auf Ende Jahr sein Arbeitsverhältnis mit dem Staatswald.

und sollten 2022 abgeschlossen werden.

Im Forstbetrieb Seerücken-Rhein musste ausserplanmässig ein neues Fahrzeug (Pick-up) angeschafft werden.

aus dem Staatswald verwaltet. Holz aus dem Staatswald wird nun bis auf Weiteres zu Standardsortimenten für den Holzbau eingeschnitten und im Eigentum der Staatsforstverwaltung eingelagert. Insgesamt wurde so bis zum Jahresende 2021 bereits 3769 Fm Rundholz abgeführt und zu Schnittholz verarbeitet. Bereits konnte davon rund 820 Fm Rundholz für den Milchviehstall der Landwirtschaftlichen Schule Arenenberg verwendet werden. Weitere Projekte sind der Ergänzungsbau Regierungsgebäude und die BZT-Schulsporthalle, beide in Frauenfeld.

Der Durchschnitts-Holzertrag gemäss Forststatistik lag mit Fr. 64.–/m<sup>3</sup> deutlich höher als 2020 (Fr. 45.–/m<sup>3</sup>). Die Holznutzung belief sich gesamt auf 10645 m<sup>3</sup>, wobei es sich bei 42% um Energieholz, bei 51% um Stammholz und bei 7% um Industrieholz handelte. Die Zwangsnutzungs menge belief sich mit 2043m<sup>3</sup> 2021 auf 32% der Gesamtnutzung, was gegenüber 2020 (79%) einen markanten Rückgang darstellt.

In beiden Staatswaldbetrieben bildete auch 2021 die Arbeit für Dritte ein wichtiges Standbein und half, die Bilanz aufzubessern. In diesem Bereich konnte eine gute Grundaustlastung verzeichnet werden.



## 6 FORSTLICHE AUSBILDUNG

### 6.1 Forstwartausbildung

#### 6.1.1 Lehrabschluss

Eine kleine, aber feine Anzahl von sechs Forstwarten trat zur Schlussprüfung 2021 an und alle meisterten die Lehrabschlussprüfung erfolgreich. Zu den Preisträgern der schönsten Herbarien in der Wertung Publikum und Fachjury gehörten Brendan Hafen mit dem ersten Platz und Nils Pfister mit dem

dritten Platz. David Keller sicherte sich den zweiten Platz in der Wertung Fachjury und Marco Meili den zweiten Platz in der Wertung Publikum. Die besten Lerndokumentationen erstellten David Keller sowie wiederum Brendan Hafen und Marco Meili.



Von links nach rechts: David Keller, Marco Meili, Steven Hutter, Brendan Hafen, Nils Pfister, Patrik Niederer.

#### 6.1.2 Lehrlingszahlen und überbetriebliche Kurse

Im Sommer 2021 begannen neun Lernende mit der dreijährigen Forstwartlehre und ein weiterer mit seiner verkürzten Zweitausbildung zum/zur Forstwart/in EFZ, unter ihnen wiederum eine Frau. Im zweiten Lehrjahr befinden sich fünf und im dritten Lehrjahr 13 Lernende. Leider musste je ein Lernender vor Abschluss des ersten Lehrjahres und nach Beginn des ersten Lehrjahres die Ausbildung abbrechen. Lehrabbrüche sind in der Forstbranche sonst eher selten. Der überbetriebliche Kurs Holzernte A des ersten Lehrjahres fand 2021 im Forst-

revier Frauenfeld statt. Die Lernenden im 2. Lehrjahr aus dem Thurgau konnten sich für den Kurs Holzernte B wiederum den Zürcher und Schaffhauser Lernenden anschliessen. Der Kurs Holzernte C der Lernenden im dritten Lehrjahr wurde wie üblich in den jeweiligen Lehrbetrieben als QV-Vorbereitungskurs im Dreier-Team durchgeführt. Wie alle Jahre wurden im September des ersten Lehrjahres auch ein Nothilfekurs sowie Kurse zur Jungwaldpflege, zur Ökologie und zu Arbeiten mit Absturzsicherung durchgeführt.

## 6.2 Weiterbildung Forstpersonal

2021 wurden Forstwarten und Revierförstern neun Weiterbildungsmöglichkeiten angeboten. Zu den für die Revierförster obligatorischen Veranstaltungen zählten die Kurse «TreeApp-Baumartenempfehlung

im Klimawandel» und «Grundwasserschutzzonen im Wald». Zum ersten Kurs fand auch eine angepasste Weiterbildung für Forstwarte statt, da dieses Thema aktuell für alle ist. Für Förster und Forst-

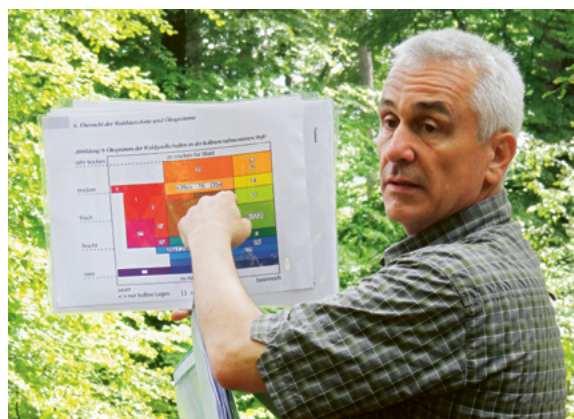


Im Rahmen der Weiterbildung «Grundwasserschutzzonen im Wald» erläutert Thomas Stark, Wasserwart in der Politischen Gemeinde Hohentannen, die Quellfassung von Öltishausen.

warte mit Verantwortung in der betrieblichen Sicherheitsorganisation wurde ein Kurs zu Arbeitssicherheit und Gesundheitsschutz organisiert. Ebenfalls fand ein Refresher-Kurs zum Thema Seilsicherung statt.

Am alljährlichen Berufsbildnertag fand am Nachmittag eine Weiterbildung und Erfahrungsaustausch zum Thema künstliche Verjüngung und Wildschuttmassnahmen statt, welche mit der neuen Bildungsverordnung Forstwart EFZ Bestandteil im überbetrieblichen Kurs ist.

Der Kurs Nothilfe-Repetition wurde 2021 für das Personal der Forstbetriebe aus dem dritten Forstkreis im Forstthof Ermatingen angeboten.



Bei der Weiterbildung zur TreeApp zeigte Ulrich Ulmer die Grenzen der App im Gelände auf.



## 7 INFORMATION

### 7.1 Medien / Medienmitteilungen / Social Media

Der Internationale Tag des Waldes (21. März) fiel 2021 auf einen Sonntag. Das Forstamt veröffentlichte bei dieser Gelegenheit via Facebook-Kanal des Kantons Thurgau den Waldknigge als Video und rief die Bevölkerung dazu auf, geltende Regeln auch im Wald zu beachten. Um diese Botschaft weiter zu verbreiten, wurden im Sommer alle Thurgauer Gemeinden mit dem Aufruf angeschrieben, das Video des Waldknigges doch auf ihrer Website zu platzieren.

Medienmitteilungen erschienen zur Inkraftsetzung des Waldentwicklungsplans Thurgau 2020 und zum Waldwirtschaftsjahr 2021. Um weitere Personen erreichen zu können, wurden während des Jahres verschiedene Veröffentlichungen des Kantons via Facebook und Instagram gemacht.

Die Publikation «Blätter aus dem Thurgauer Wald» erschien viermal als Beilage im «Thurgauer Bauer».

### 7.2 Revierbesuche Carmen Haag

Gleich drei Forstreviere erhielten im Frühling / Sommer 2021 Besuch von Regierungsrätin Carmen Haag, Chefin des Departementes für Bau und Umwelt (DBU). Neben dem Besuch des Forstreviers Müllheim wurde der 2020 coronabedingt verschobene Revierbesuch in den Forstrevieren Tägerwilen und Kreuzlingen nachgeholt.

Bei ihren Besuchen traf die Departementschefin als oberste Verantwortliche des Thurgauer Waldes Revievorstände, Revierförster sowie Vertreter der grossen Waldeigentümer und der Politischen Gemeinden. Im Forstrevier Müllheim waren diese vertreten durch die Gemeindepräsidentinnen Jacqueline Müller (Pfyn) und Sonja Wiesmann (Wigoltingen) sowie den Gemeindepräsidenten Urs Forster (Müllheim). Revierpräsident Felix Goldinger, der sein Amt nach zehn Jahren an Peter Siegwart übergibt, stellte das Forstrevier Müllheim

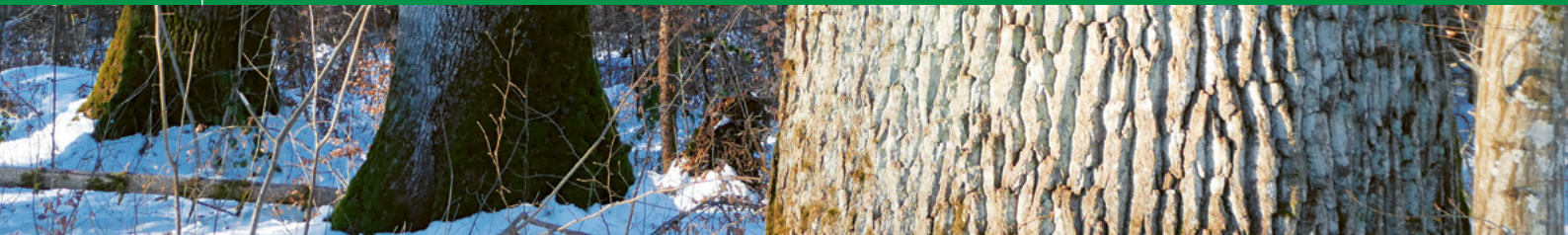
vor und man diskutierte über aktuelle Waldthemen.

Im zweiten Teil des Anlasses vom 25. Juni 2021 zeigte Revierförster Urs Bühler am Beispiel der Aufarbeitung von Sturm-, Schneebruch- und Käferholz sehr anschaulich, wie die Arbeiten im Revier organisiert und abgerechnet werden. Im Gebiet Oberi Wilde in Pfyn präsentierte der Pfynner Bürgerpräsident Stefan Rechberger die Auswirkungen des Konzeptes Thur+ auf den Wald der Bürgergemeinde Pfyn.

In den Revieren Kreuzlingen und Tägerwilen trafen sich die Vertreter trotz gewisser immer noch bestehender Einschränkungen (beide Reviere separat, je max. 15 Teilnehmende). In den beiden Revieren waren die Auswirkungen der stark erhöhten Naherholungsnutzung des Waldes über die Pandemiezeit hinweg ein Hauptthema (Wieviel Corona erträgt der Lebensraum Wald?).



Regierungsrätin Carmen Haag im Gespräch mit Vertretern des Forstreviers Müllheim und der Politischen Gemeinden.



## 8 ANHANG

| <b>TABELLEN DER SCHWEIZERISCHEN FORSTSTATISTIK THURGAU 2021</b>                      |   | <b>19</b> |
|--|---|-----------|
| <b>Tabelle 1:</b>  | <b>Waldflächen und Holznutzung</b>  | <b>19</b> |
| <b>Tabelle 2:</b>  | <b>Nutzungsmenge nach Eingriffsart</b>  | <b>20</b> |
| <b>Tabelle 3:</b>  | <b>Ursachen der Zwangsnutzungen</b>   | <b>21</b> |
| <b>Tabelle 4:</b>  | <b>Durchforstungen/Lichtungen und Verjüngungen</b>  | <b>22</b> |
| <b>Tabelle 5:</b>  | <b>Nutzung nach Sortimenten</b>   | <b>23</b> |
| <b>Tabelle 6:</b>  | <b>Nutzung: Sortimentanteile total</b>  | <b>24</b> |
| <b>Tabelle 7:</b>  | <b>Nutzung: Sortimentanteile Nadelholz</b>  | <b>25</b> |
| <b>Tabelle 8:</b>  | <b>Nutzung: Sortimentanteile Laubholz</b>   | <b>26</b> |
| <b>Tabelle 9:</b>  | <b>Betriebseinnahmen (nur öffentliche Betriebe &gt; 150 ha statistikpflichtig)</b>                | <b>27</b> |
| <b>Tabelle 10:</b>   | <b>Betriebsausgaben (nur öffentliche Betriebe &gt; 150 ha statistikpflichtig)</b>                 | <b>28</b> |
| <b>Tabelle 11:</b>   | <b>Betriebsergebnis (nur öffentliche Betriebe &gt; 150 ha statistikpflichtig)</b>                 | <b>29</b> |
| <b>Tabelle 11a:</b>  | <b>2. Produktionsstufe (nur öffentliche Betriebe &gt; 150 ha statistikpflichtig)</b>              | <b>30</b> |
| <b>Tabelle 12:</b>   | <b>Gesamtergebnis mit Investitionen (nur öffentliche Betriebe &gt; 150 ha statistikpflichtig)</b> | <b>31</b> |
| <b>Tabelle 13:</b>   | <b>Pflegeflächen</b>  | <b>32</b> |
| <b>Tabelle 14:</b>   | <b>Pflanzungen</b>  | <b>33</b> |
| <b>Tabelle 15:</b>   | <b>Pflanzenzahlen</b>   | <b>34</b> |
| <b>TABELLEN DER FORSTLICHEN BETRIEBSABRECHNUNG 2021 ALLER THURGAUER BAR-BETRIEBE</b> |   | <b>35</b> |
| <b>Kennzahlen</b>  |   | <b>35</b> |
| <b>Bewirtschaftung</b>   |   | <b>36</b> |
| <b>TABELLEN DER FORSTLICHEN BETRIEBSABRECHNUNG 2021 DES STAATSWALDES THURGAU</b>     |   | <b>37</b> |
| <b>Kennzahlen</b>  |   | <b>37</b> |
| <b>Bewirtschaftung</b>   |   | <b>38</b> |

## Forststatistik Thurgau 2021



sh, 20.05.2022

## Waldflächen und Holznutzung

Tabelle 1

|                               | Produktive<br>Waldfläche<br>ha | Anzahl<br>Eigentümer | Fläche pro<br>Eigentümer<br>ha | Gesamtnutzung  |                               | Hiebsatz<br>Tfm |
|-------------------------------|--------------------------------|----------------------|--------------------------------|----------------|-------------------------------|-----------------|
|                               |                                |                      |                                | Total<br>m³    | pro ha<br>Waldfläche<br>m³/ha |                 |
| <b>Bundeswald</b>             |                                |                      |                                |                |                               |                 |
| 1. Kreis                      | 111                            | 1                    | 111.0                          | 130            | 1.17                          | 450             |
| <b>Total Bundeswald</b>       | <b>111</b>                     | <b>1</b>             | <b>111.0</b>                   | <b>130</b>     | <b>1.17</b>                   | <b>450</b>      |
| <b>Staatswald</b>             |                                |                      |                                |                |                               |                 |
| 1. Kreis                      | 676                            | 2                    | 338.0                          | 3'933          | 5.82                          | 5'845           |
| 2. Kreis                      | 191                            | 1                    | 191.0                          | 684            | 3.58                          | 1'100           |
| 3. Kreis                      | 557                            | 1                    | 557.0                          | 1'689          | 3.03                          | 3'700           |
| <b>Total Staatswald</b>       | <b>1'424</b>                   | <b>4</b>             | <b>356.0</b>                   | <b>6'306</b>   | <b>4.43</b>                   | <b>10'645</b>   |
| <b>Gemeindewald</b>           |                                |                      |                                |                |                               |                 |
| 1. Kreis                      | 1'770                          | 20                   | 88.5                           | 15'423         | 8.71                          | 12'610          |
| 2. Kreis                      | 1'575                          | 14                   | 112.5                          | 12'026         | 7.64                          | 11'635          |
| 3. Kreis                      | 2'877                          | 22                   | 130.8                          | 31'794         | 11.05                         | 20'860          |
| <b>Total Gemeindewald</b>     | <b>6'222</b>                   | <b>56</b>            | <b>111.1</b>                   | <b>59'243</b>  | <b>9.52</b>                   | <b>45'105</b>   |
| <b>Korporationswald</b>       |                                |                      |                                |                |                               |                 |
| 1. Kreis                      | 110                            | 3                    | 36.7                           | 556            | 5.05                          | 680             |
| 2. Kreis                      | 884                            | 8                    | 110.5                          | 7'496          | 8.48                          | 6'690           |
| <b>Total Korporationswald</b> | <b>994</b>                     | <b>11</b>            | <b>90.4</b>                    | <b>8'052</b>   | <b>8.10</b>                   | <b>7'370</b>    |
| <b>TOTAL ÖFF. WALD</b>        | <b>8'751</b>                   | <b>72</b>            | <b>121.5</b>                   | <b>73'731</b>  | <b>8.43</b>                   | <b>63'570</b>   |
| <b>Privatwald</b>             |                                |                      |                                |                |                               |                 |
| 1. Kreis                      | 4'552                          | 3'036                | 1.5                            | 35'550         | 7.81                          | 42'630          |
| 2. Kreis                      | 3'503                          | 3'756                | 0.9                            | 21'762         | 6.21                          | 32'870          |
| 3. Kreis                      | 3'252                          | 2'058                | 1.6                            | 25'473         | 7.83                          | 32'267          |
| <b>Total Privatwald</b>       | <b>11'307</b>                  | <b>8'850</b>         | <b>1.3</b>                     | <b>82'785</b>  | <b>7.32</b>                   | <b>107'767</b>  |
| <b>TOTAL PRIVATWALD</b>       | <b>11'307</b>                  | <b>8'850</b>         | <b>1.3</b>                     | <b>82'785</b>  | <b>7.32</b>                   | <b>107'767</b>  |
| <b>TOTAL THURGAU</b>          | <b>20'058</b>                  | <b>8'922</b>         | <b>2.2</b>                     | <b>156'516</b> | <b>7.80</b>                   |                 |
|                               |                                |                      |                                |                |                               | nur öff. Wald   |
| 2020                          | 20'059                         | 8'922                | 2.2                            | 180'493        | 9.00                          | 63'570          |
| 2019                          | 20'159                         | 9'034                | 2.2                            | 149'203        | 7.40                          | 63'895          |
| 2018                          | 20'156                         | 9'034                | 2.2                            | 172'469        | 8.56                          | 63'995          |
| 2017                          | 20'158                         | 9'037                | 2.2                            | 139'070        | 6.90                          | 65'985          |
| 2016                          | 19'965                         | 8'995                | 2.2                            | 121'259        | 6.07                          | 67'215          |

## Forststatistik Thurgau 2021



## Nutzungsmenge nach Eingriffsart

Tabelle 2

|                               | Durchforstung / Lichtung |           | Verjüngung     |           | Gesamtnutzung pro ha |                               | davon Zwangsnutzung |           |
|-------------------------------|--------------------------|-----------|----------------|-----------|----------------------|-------------------------------|---------------------|-----------|
|                               | m <sup>3</sup>           | %         | m <sup>3</sup> | %         | Total m <sup>3</sup> | Waldfläche m <sup>2</sup> /ha | m <sup>3</sup>      | %         |
| <b>Bundeswald</b>             |                          |           |                |           |                      |                               |                     |           |
| 1. Kreis                      | 60                       | 46        | 70             | 54        | 130                  | 1.17                          | 70                  | 54        |
| <b>Total Bundeswald</b>       | <b>60</b>                | <b>46</b> | <b>70</b>      | <b>54</b> | <b>130</b>           | <b>1.17</b>                   | <b>70</b>           | <b>54</b> |
| <b>Staatswald</b>             |                          |           |                |           |                      |                               |                     |           |
| 1. Kreis                      | 2'923                    | 74        | 1'010          | 26        | 3'933                | 5.82                          | 516                 | 13        |
| 2. Kreis                      | 684                      | 100       | 0              | 0         | 684                  | 3.58                          | 45                  | 7         |
| 3. Kreis                      | 894                      | 53        | 795            | 47        | 1'689                | 3.03                          | 1'482               | 88        |
| <b>Total Staatswald</b>       | <b>4'501</b>             | <b>71</b> | <b>1'805</b>   | <b>29</b> | <b>6'306</b>         | <b>4.43</b>                   | <b>2'043</b>        | <b>32</b> |
| <b>Gemeindewald</b>           |                          |           |                |           |                      |                               |                     |           |
| 1. Kreis                      | 8'438                    | 55        | 6'985          | 45        | 15'423               | 8.71                          | 5'561               | 36        |
| 2. Kreis                      | 7'988                    | 66        | 4'038          | 34        | 12'026               | 7.64                          | 3'029               | 25        |
| 3. Kreis                      | 6'202                    | 20        | 25'592         | 80        | 31'794               | 11.05                         | 28'506              | 90        |
| <b>Total Gemeindewald</b>     | <b>22'628</b>            | <b>38</b> | <b>36'615</b>  | <b>62</b> | <b>59'243</b>        | <b>9.52</b>                   | <b>37'096</b>       | <b>63</b> |
| <b>Korporationswald</b>       |                          |           |                |           |                      |                               |                     |           |
| 1. Kreis                      | 556                      | 100       | 0              | 0         | 556                  | 5.05                          | 80                  | 14        |
| 2. Kreis                      | 4'880                    | 65        | 2'616          | 35        | 7'496                | 8.48                          | 4'161               | 56        |
| <b>Total Korporationswald</b> | <b>5'436</b>             | <b>68</b> | <b>2'616</b>   | <b>32</b> | <b>8'052</b>         | <b>8.10</b>                   | <b>4'241</b>        | <b>53</b> |
| <b>TOTAL ÖFF. WALD</b>        | <b>32'625</b>            | <b>44</b> | <b>41'106</b>  | <b>56</b> | <b>73'731</b>        | <b>8.43</b>                   | <b>43'450</b>       | <b>59</b> |
| <b>Privatwald</b>             |                          |           |                |           |                      |                               |                     |           |
| 1. Kreis                      | 23'541                   | 66        | 12'009         | 34        | 35'550               | 7.81                          | 13'057              | 37        |
| 2. Kreis                      | 13'722                   | 63        | 8'040          | 37        | 21'762               | 6.21                          | 10'444              | 48        |
| 3. Kreis                      | 10'311                   | 40        | 15'162         | 60        | 25'473               | 7.83                          | 19'277              | 76        |
| <b>Total Privatwald</b>       | <b>47'574</b>            | <b>57</b> | <b>35'211</b>  | <b>43</b> | <b>82'785</b>        | <b>7.32</b>                   | <b>42'778</b>       | <b>52</b> |
| <b>TOTAL PRIVATWALD</b>       | <b>47'574</b>            | <b>57</b> | <b>35'211</b>  | <b>43</b> | <b>82'785</b>        | <b>7.32</b>                   | <b>42'778</b>       | <b>52</b> |
| <b>TOTAL THURGAU</b>          | <b>80'199</b>            | <b>51</b> | <b>76'317</b>  | <b>49</b> | <b>156'516</b>       | <b>7.80</b>                   | <b>86'228</b>       | <b>55</b> |
| 2020                          | 82'249                   | 46        | 98'244         | 54        | 180'493              | 9.00                          | 127'416             | 71        |
| 2019                          | 68'439                   | 46        | 80'764         | 54        | 149'203              | 7.40                          | 95'439              | 64        |
| 2018                          | 97'071                   | 56        | 75'397         | 44        | 172'469              | 8.56                          | 99'538              | 58        |
| 2017                          | 88'933                   | 64        | 50'137         | 36        | 139'070              | 6.90                          | 34'283              | 13        |
| 2016                          | 82'698                   | 68        | 38'561         | 32        | 121'259              | 6.07                          | 16'281              | 12        |

## Forststatistik Thurgau 2021



sh, 20.05.2022

## Ursachen der Zwangsnutzungen

Tabelle 3

|                               | Sturmholz      |          | Schnee         |           | Insekten       |            | andere Ursachen |           | Total Zwangsnutzungen |
|-------------------------------|----------------|----------|----------------|-----------|----------------|------------|-----------------|-----------|-----------------------|
|                               | m <sup>3</sup> | %        | m <sup>3</sup> | %         | m <sup>3</sup> | %          | m <sup>3</sup>  | %         | m <sup>3</sup>        |
| <b>Bundeswald</b>             |                |          |                |           |                |            |                 |           |                       |
| 1. Kreis                      | 0              | 0        | 0              | 0         | 70             | 100        | 0               | 0         | 70                    |
| <b>Total Bundeswald</b>       | <b>0</b>       | <b>0</b> | <b>0</b>       | <b>0</b>  | <b>70</b>      | <b>100</b> | <b>0</b>        | <b>0</b>  | <b>70</b>             |
| <b>Staatswald</b>             |                |          |                |           |                |            |                 |           |                       |
| 1. Kreis                      | 55             | 11       | 63             | 12        | 158            | 31         | 240             | 47        | 516                   |
| 2. Kreis                      | 0              | 0        | 20             | 44        | 25             | 56         | 0               | 0         | 45                    |
| 3. Kreis                      | 139            | 9        | 23             | 2         | 1'320          | 89         | 0               | 0         | 1'482                 |
| <b>Total Staatswald</b>       | <b>194</b>     | <b>9</b> | <b>106</b>     | <b>5</b>  | <b>1'503</b>   | <b>74</b>  | <b>240</b>      | <b>12</b> | <b>2'043</b>          |
| <b>Gemeindewald</b>           |                |          |                |           |                |            |                 |           |                       |
| 1. Kreis                      | 237            | 4        | 3'279          | 59        | 1'082          | 19         | 963             | 17        | 5'561                 |
| 2. Kreis                      | 521            | 17       | 1'343          | 44        | 1'165          | 38         | 0               | 0         | 3'029                 |
| 3. Kreis                      | 1'064          | 4        | 2'239          | 8         | 24'098         | 85         | 1'105           | 4         | 28'506                |
| <b>Total Gemeindewald</b>     | <b>1'822</b>   | <b>5</b> | <b>6'861</b>   | <b>18</b> | <b>26'345</b>  | <b>71</b>  | <b>2'068</b>    | <b>6</b>  | <b>37'096</b>         |
| <b>Korporationswald</b>       |                |          |                |           |                |            |                 |           |                       |
| 1. Kreis                      | 0              | 0        | 80             | 100       | 0              | 0          | 0               | 0         | 80                    |
| 2. Kreis                      | 100            | 2        | 750            | 18        | 878            | 21         | 2'433           | 58        | 4'161                 |
| <b>Total Korporationswald</b> | <b>100</b>     | <b>2</b> | <b>830</b>     | <b>20</b> | <b>878</b>     | <b>21</b>  | <b>2'433</b>    | <b>57</b> | <b>4'241</b>          |
| <b>TOTAL ÖFF. WALD</b>        | <b>2'116</b>   | <b>5</b> | <b>7'797</b>   | <b>18</b> | <b>28'796</b>  | <b>66</b>  | <b>4'741</b>    | <b>11</b> | <b>43'450</b>         |
| <b>Privatwald</b>             |                |          |                |           |                |            |                 |           |                       |
| 1. Kreis                      | 210            | 2        | 6'792          | 52        | 3'758          | 29         | 2'297           | 18        | 13'057                |
| 2. Kreis                      | 1'013          | 10       | 2'279          | 22        | 5'261          | 50         | 1'891           | 18        | 10'444                |
| 3. Kreis                      | 1'020          | 5        | 2'409          | 12        | 14'330         | 74         | 1'518           | 8         | 19'277                |
| <b>Total Privatwald</b>       | <b>2'243</b>   | <b>5</b> | <b>11'480</b>  | <b>27</b> | <b>23'349</b>  | <b>55</b>  | <b>5'706</b>    | <b>13</b> | <b>42'778</b>         |
| <b>TOTAL PRIVATWALD</b>       | <b>2'243</b>   | <b>5</b> | <b>11'480</b>  | <b>27</b> | <b>23'349</b>  | <b>55</b>  | <b>5'706</b>    | <b>13</b> | <b>42'778</b>         |
| <b>TOTAL THURGAU</b>          | <b>4'359</b>   | <b>5</b> | <b>19'277</b>  | <b>22</b> | <b>52'145</b>  | <b>60</b>  | <b>10'447</b>   | <b>12</b> | <b>86'228</b>         |
| 2020                          | 40'510         | 32       | 153            | 0         | 80'431         | 63         | 6'322           | 5         | 127'416               |
| 2019                          | 7'560          | 8        | 429            | 0         | 78'605         | 82         | 8'845           | 9         | 95'439                |
| 2018                          | 56'476         | 57       | 615            | 1         | 37'917         | 38         | 4'531           | 5         | 99'538                |
| 2017                          | 15'990         | 47       | 279            | 1         | 14'612         | 43         | 3'402           | 10        | 34'283                |
| 2016                          | 2'906          | 18       | 283            | 2         | 11'036         | 68         | 2'055           | 13        | 16'281                |

## Forststatistik Thurgau 2021



sh, 20.05.2022

## Durchforstungen/Lichtungen und Verjüngungen

Tabelle 4

|                         | Produktive<br>Waldfläche<br>ha | Durchforstung / Lichtung        |   |                               |                               | Verjüngung                      |   |                               |                               |
|-------------------------|--------------------------------|---------------------------------|---|-------------------------------|-------------------------------|---------------------------------|---|-------------------------------|-------------------------------|
|                         |                                | Eingriffs-<br>fläche (EF)<br>ha | Nutzungs-<br>menge (NM)<br>m <sup>2</sup> | NM / EF<br>m <sup>2</sup> /ha | EF in % d.<br>Waldfläche<br>% | Eingriffs-<br>fläche (EF)<br>ha | Nutzungs-<br>menge (NM)<br>m <sup>3</sup> | NM / EF<br>m <sup>3</sup> /ha | EF in % d.<br>Waldfläche<br>% |
| <b>Bundeswald</b>       |                                |                                 |   |                               |                               |                                 |   |                               |                               |
| 1. Kreis                | 111                            | 0.30                            | 60  | 200                           | 0.3                           | 0.20                            | 70  | 350                           | 0.2                           |
| Total Bundeswald        | 111                            | 0.30                            | 60  | 200                           | 0.3                           | 0.20                            | 70  | 350                           | 0.2                           |
| <b>Staatswald</b>       |                                |                                 |   |                               |                               |                                 |   |                               |                               |
| 1. Kreis                | 676                            | 24.00                           | 2'923                                     | 122                           | 3.6                           | 1.60                            | 1'010                                     | 631                           | 0.2                           |
| 2. Kreis                | 191                            | 4.10                            | 684                                       | 167                           | 2.1                           | 0.00                            | 0   | -                             | 0.0                           |
| 3. Kreis                | 557                            | 11.00                           | 894                                       | 81                            | 2.0                           | 2.20                            | 795                                       | 361                           | 0.4                           |
| Total Staatswald        | 1'424                          | 39.10                           | 4'501                                     | 115                           | 2.7                           | 3.80                            | 1'805                                     | 475                           | 0.3                           |
| <b>Gemeindewald</b>     |                                |                                 |   |                               |                               |                                 |   |                               |                               |
| 1. Kreis                | 1'770                          | 94.20                           | 8'438                                     | 90                            | 5.3                           | 16.49                           | 6'985                                     | 424                           | 0.9                           |
| 2. Kreis                | 1'575                          | 94.31                           | 7'988                                     | 85                            | 6.0                           | 8.88                            | 4'038                                     | 455                           | 0.6                           |
| 3. Kreis                | 2'877                          | 66.88                           | 6'202                                     | 93                            | 2.3                           | 74.39                           | 25'592                                    | 344                           | 2.6                           |
| Total Gemeindewald      | 6'222                          | 255.39                          | 22'628                                    | 89                            | 4.1                           | 99.76                           | 36'615                                    | 367                           | 1.6                           |
| <b>Korporationswald</b> |                                |                                 |   |                               |                               |                                 |   |                               |                               |
| 1. Kreis                | 110                            | 7.10                            | 556                                       | 78                            | 6.5                           | 0.00                            | 0   | -                             | 0.0                           |
| 2. Kreis                | 884                            | 63.02                           | 4'880                                     | 77                            | 7.1                           | 5.85                            | 2'616                                     | 447                           | 0.7                           |
| Total Korporationswald  | 994                            | 70.12                           | 5'436                                     | 78                            | 7.1                           | 5.85                            | 2'616                                     | 447                           | 0.6                           |
| <b>TOTAL ÖFF. WALD</b>  | <b>8'751</b>                   | <b>364.91</b>                   | <b>32'625</b>                             | <b>89</b>                     | <b>4.2</b>                    | <b>109.61</b>                   | <b>41'106</b>                             | <b>375</b>                    | <b>1.3</b>                    |
| <b>Privatwald</b>       |                                |                                 |   |                               |                               |                                 |   |                               |                               |
| 1. Kreis                | 4'552                          | 245.30                          | 23'541                                    | 96                            | 5.4                           | 27.10                           | 12'009                                    | 443                           | 0.6                           |
| 2. Kreis                | 3'503                          | 125.46                          | 13'722                                    | 109                           | 3.6                           | 21.95                           | 8'040                                     | 366                           | 0.6                           |
| 3. Kreis                | 3'252                          | 112.18                          | 10'311                                    | 92                            | 3.4                           | 40.85                           | 15'162                                    | 371                           | 1.3                           |
| Total Privatwald        | 11'307                         | 482.94                          | 47'574                                    | 99                            | 4.3                           | 89.90                           | 35'211                                    | 392                           | 0.8                           |
| <b>TOTAL PRIVATWALD</b> | <b>11'307</b>                  | <b>482.94</b>                   | <b>47'574</b>                             | <b>99</b>                     | <b>4.3</b>                    | <b>89.90</b>                    | <b>35'211</b>                             | <b>392</b>                    | <b>0.8</b>                    |
| <b>TOTAL THURGAU</b>    | <b>20'058</b>                  | <b>847.85</b>                   | <b>80'199</b>                             | <b>95</b>                     | <b>4.2</b>                    | <b>199.51</b>                   | <b>76'317</b>                             | <b>383</b>                    | <b>1.0</b>                    |
| 2020                    | 20'059                         | 842.12                          | 82'249                                    | 98                            | 4.2                           | 250.09                          | 98'244                                    | 393                           | 1.2                           |
| 2019                    | 20'159                         | 647.12                          | 68'439                                    | 106                           | 3.2                           | 192.73                          | 80'764                                    | 419                           | 1.0                           |
| 2018                    | 20'156                         | 896.35                          | 97'071                                    | 108                           | 4.4                           | 170.53                          | 75'397                                    | 442                           | 0.8                           |
| 2017                    | 20'158                         | 841.58                          | 88'933                                    | 106                           | 4.2                           | 115.96                          | 50'137                                    | 432                           | 0.6                           |
| 2016                    | 19'965                         | 759.43                          | 82'698                                    | 109                           | 3.8                           | 79.77                           | 38'561                                    | 483                           | 0.4                           |

## Forststatistik Thurgau 2021



sh, 20.05.2022

## Nutzung nach Sortimenten

Tabelle 5

|                         | S t a m m h o l z |              |               | I n d u s t r i e h o l z |            |               | B r e n n h o l z |               |               | T o t a l H o l z a b g a b e n |               |                |
|-------------------------|-------------------|--------------|---------------|---------------------------|------------|---------------|-------------------|---------------|---------------|---------------------------------|---------------|----------------|
|                         | Ndh               | Lbh          | Total         | Ndh                       | Lbh        | Total         | Ndh               | Lbh           | Total         | Ndh                             | Lbh           | Total          |
|                         | m³                | m³           | m³            | m³                        | m³         | m³            | m³                | m³            | m³            | m³                              | m³            | m³             |
| <b>Bundeswald</b>       |                   |              |               |                           |            |               |                   |               |               |                                 |               |                |
| 1. Kreis                | 10                | 0            | 10            | 50                        | 0          | 50            | 10                | 60            | 70            | 70                              | 60            | 130            |
| Total Bundeswald        | 10                | 0            | 10            | 50                        | 0          | 50            | 10                | 60            | 70            | 70                              | 60            | 130            |
| <b>Staatswald</b>       |                   |              |               |                           |            |               |                   |               |               |                                 |               |                |
| 1. Kreis                | 1'518             | 183          | 1'701         | 142                       | 123        | 265           | 790               | 1'177         | 1'967         | 2'450                           | 1'483         | 3'933          |
| 2. Kreis                | 260               | 32           | 292           | 0                         | 0          | 0             | 0                 | 392           | 392           | 260                             | 424           | 684            |
| 3. Kreis                | 1'116             | 91           | 1'207         | 139                       | 24         | 163           | 10                | 309           | 319           | 1'265                           | 424           | 1'689          |
| Total Staatswald        | 2'894             | 306          | 3'200         | 281                       | 147        | 428           | 800               | 1'878         | 2'678         | 3'975                           | 2'331         | 6'306          |
| <b>Gemeindewald</b>     |                   |              |               |                           |            |               |                   |               |               |                                 |               |                |
| 1. Kreis                | 5'249             | 560          | 5'809         | 1'018                     | 9          | 1'027         | 3'302             | 5'285         | 8'587         | 9'569                           | 5'854         | 15'423         |
| 2. Kreis                | 2'851             | 1'331        | 4'182         | 784                       | 3          | 787           | 2'063             | 4'994         | 7'057         | 5'698                           | 6'328         | 12'026         |
| 3. Kreis                | 20'696            | 1'081        | 21'777        | 1'661                     | 70         | 1'731         | 4'492             | 3'794         | 8'286         | 26'849                          | 4'945         | 31'794         |
| Total Gemeindewald      | 28'796            | 2'972        | 31'768        | 3'463                     | 82         | 3'545         | 9'857             | 14'073        | 23'930        | 42'116                          | 17'127        | 59'243         |
| <b>Korporationswald</b> |                   |              |               |                           |            |               |                   |               |               |                                 |               |                |
| 1. Kreis                | 99                | 0            | 99            | 80                        | 0          | 80            | 190               | 187           | 377           | 369                             | 187           | 556            |
| 2. Kreis                | 1'556             | 1'349        | 2'905         | 203                       | 76         | 279           | 719               | 3'593         | 4'312         | 2'478                           | 5'018         | 7'496          |
| Total Korporationswald  | 1'655             | 1'349        | 3'004         | 283                       | 76         | 359           | 909               | 3'780         | 4'689         | 2'847                           | 5'205         | 8'052          |
| <b>TOTAL ÖFF. WALD</b>  | <b>33'355</b>     | <b>4'627</b> | <b>37'982</b> | <b>4'077</b>              | <b>305</b> | <b>4'382</b>  | <b>11'576</b>     | <b>19'791</b> | <b>31'367</b> | <b>49'008</b>                   | <b>24'723</b> | <b>73'731</b>  |
| <b>Privatwald</b>       |                   |              |               |                           |            |               |                   |               |               |                                 |               |                |
| 1. Kreis                | 14'575            | 1'073        | 15'648        | 3'182                     | 0          | 3'182         | 7'858             | 8'862         | 16'720        | 25'615                          | 9'935         | 35'550         |
| 2. Kreis                | 7'521             | 1'765        | 9'286         | 2'057                     | 20         | 2'077         | 4'226             | 6'173         | 10'399        | 13'804                          | 7'958         | 21'762         |
| 3. Kreis                | 13'861            | 1'229        | 15'090        | 2'042                     | 113        | 2'155         | 4'217             | 4'011         | 8'228         | 20'120                          | 5'353         | 25'473         |
| Total Privatwald        | 35'957            | 4'067        | 40'024        | 7'281                     | 133        | 7'414         | 16'301            | 19'046        | 35'347        | 59'539                          | 23'246        | 82'785         |
| <b>TOTAL PRIVATWALD</b> | <b>35'957</b>     | <b>4'067</b> | <b>40'024</b> | <b>7'281</b>              | <b>133</b> | <b>7'414</b>  | <b>16'301</b>     | <b>19'046</b> | <b>35'347</b> | <b>59'539</b>                   | <b>23'246</b> | <b>82'785</b>  |
| <b>TOTAL THURGAU</b>    | <b>69'312</b>     | <b>8'694</b> | <b>78'006</b> | <b>11'358</b>             | <b>438</b> | <b>11'796</b> | <b>27'877</b>     | <b>38'837</b> | <b>66'714</b> | <b>108'547</b>                  | <b>47'969</b> | <b>156'516</b> |
| 2020                    | 84'774            | 8'692        | 93'466        | 11'684                    | 182        | 11'866        | 38'435            | 36'760        | 75'195        | 134'893                         | 45'634        | 180'527        |
| 2019                    | 62'344            | 8'436        | 70'780        | 7'400                     | 260        | 7'660         | 34'266            | 36'496        | 70'762        | 104'010                         | 45'192        | 149'202        |
| 2018                    | 78'904            | 8'642        | 87'546        | 6'687                     | 396        | 7'083         | 33'847            | 44'004        | 77'851        | 119'438                         | 53'042        | 172'480        |
| 2017                    | 54'873            | 10'113       | 64'986        | 6'253                     | 327        | 6'580         | 24'827            | 42'677        | 67'504        | 85'953                          | 53'117        | 139'070        |
| 2016                    | 40'917            | 10'351       | 51'268        | 4'846                     | 448        | 5'294         | 20'059            | 44'638        | 64'697        | 65'822                          | 55'437        | 121'259        |

## Forststatistik Thurgau 2021



sh, 20.05.2022

Nutzung: Sortimentanteile total

Tabelle 6

|                               | Total d a v o n      |                    |                     |           | Nadelholz d a v o n |                      |                    |                     |           | Laubholz d a v o n |                      |                    |                     |            |
|-------------------------------|----------------------|--------------------|---------------------|-----------|---------------------|----------------------|--------------------|---------------------|-----------|--------------------|----------------------|--------------------|---------------------|------------|
|                               | Stamm-<br>holz<br>m³ | Ind.-<br>holz<br>% | Brenn-<br>holz<br>% | holz<br>% | An-<br>teil<br>%    | Stamm-<br>holz<br>m³ | Ind.-<br>holz<br>% | Brenn-<br>holz<br>% | holz<br>% | An-<br>teil<br>%   | Stamm-<br>holz<br>m³ | Ind.-<br>holz<br>% | Brenn-<br>holz<br>% | holz<br>%  |
| <b>Bundeswald</b>             |                      |                    |                     |           |                     |                      |                    |                     |           |                    |                      |                    |                     |            |
| 1. Kreis                      | 130                  | 8                  | 38                  | 54        | 54                  | 70                   | 14                 | 71                  | 14        | 46                 | 60                   | 0                  | 0                   | 100        |
| <b>Total Bundeswald</b>       | <b>130</b>           | <b>8</b>           | <b>38</b>           | <b>54</b> | <b>54</b>           | <b>70</b>            | <b>14</b>          | <b>71</b>           | <b>14</b> | <b>46</b>          | <b>60</b>            | <b>0</b>           | <b>0</b>            | <b>100</b> |
| <b>Staatswald</b>             |                      |                    |                     |           |                     |                      |                    |                     |           |                    |                      |                    |                     |            |
| 1. Kreis                      | 3'933                | 43                 | 7                   | 50        | 62                  | 2'450                | 62                 | 6                   | 32        | 38                 | 1'483                | 12                 | 8                   | 79         |
| 2. Kreis                      | 684                  | 43                 | 0                   | 57        | 38                  | 260                  | 100                | 0                   | 0         | 62                 | 424                  | 8                  | 0                   | 92         |
| 3. Kreis                      | 1'689                | 71                 | 10                  | 19        | 75                  | 1'265                | 88                 | 11                  | 1         | 25                 | 424                  | 21                 | 6                   | 73         |
| <b>Total Staatswald</b>       | <b>6'306</b>         | <b>51</b>          | <b>7</b>            | <b>42</b> | <b>63</b>           | <b>3'975</b>         | <b>73</b>          | <b>7</b>            | <b>20</b> | <b>37</b>          | <b>2'331</b>         | <b>13</b>          | <b>6</b>            | <b>81</b>  |
| <b>Gemeindewald</b>           |                      |                    |                     |           |                     |                      |                    |                     |           |                    |                      |                    |                     |            |
| 1. Kreis                      | 15'423               | 38                 | 7                   | 56        | 62                  | 9'569                | 55                 | 11                  | 35        | 38                 | 5'854                | 10                 | 0                   | 90         |
| 2. Kreis                      | 12'026               | 35                 | 7                   | 59        | 47                  | 5'698                | 50                 | 14                  | 36        | 53                 | 6'328                | 21                 | 0                   | 79         |
| 3. Kreis                      | 31'794               | 68                 | 5                   | 26        | 84                  | 26'849               | 77                 | 6                   | 17        | 16                 | 4'945                | 22                 | 1                   | 77         |
| <b>Total Gemeindewald</b>     | <b>59'243</b>        | <b>54</b>          | <b>6</b>            | <b>40</b> | <b>71</b>           | <b>42'116</b>        | <b>68</b>          | <b>8</b>            | <b>23</b> | <b>29</b>          | <b>17'127</b>        | <b>17</b>          | <b>0</b>            | <b>82</b>  |
| <b>Korporationswald</b>       |                      |                    |                     |           |                     |                      |                    |                     |           |                    |                      |                    |                     |            |
| 1. Kreis                      | 556                  | 18                 | 14                  | 68        | 66                  | 369                  | 27                 | 22                  | 51        | 34                 | 187                  | 0                  | 0                   | 100        |
| 2. Kreis                      | 7'496                | 39                 | 4                   | 58        | 33                  | 2'478                | 63                 | 8                   | 29        | 67                 | 5'018                | 27                 | 2                   | 72         |
| <b>Total Korporationswald</b> | <b>8'052</b>         | <b>37</b>          | <b>4</b>            | <b>58</b> | <b>35</b>           | <b>2'847</b>         | <b>58</b>          | <b>10</b>           | <b>32</b> | <b>65</b>          | <b>5'205</b>         | <b>26</b>          | <b>1</b>            | <b>73</b>  |
| <b>TOTAL ÖFF. WALD</b>        | <b>73'731</b>        | <b>52</b>          | <b>6</b>            | <b>43</b> | <b>66</b>           | <b>49'008</b>        | <b>68</b>          | <b>8</b>            | <b>24</b> | <b>34</b>          | <b>24'723</b>        | <b>19</b>          | <b>1</b>            | <b>80</b>  |
| <b>Privatwald</b>             |                      |                    |                     |           |                     |                      |                    |                     |           |                    |                      |                    |                     |            |
| 1. Kreis                      | 35'550               | 44                 | 9                   | 47        | 72                  | 25'615               | 57                 | 12                  | 31        | 28                 | 9'935                | 11                 | 0                   | 89         |
| 2. Kreis                      | 21'762               | 43                 | 10                  | 48        | 63                  | 13'804               | 54                 | 15                  | 31        | 37                 | 7'958                | 22                 | 0                   | 78         |
| 3. Kreis                      | 25'473               | 59                 | 8                   | 32        | 79                  | 20'120               | 69                 | 10                  | 21        | 21                 | 5'353                | 23                 | 2                   | 75         |
| <b>Total Privatwald</b>       | <b>82'785</b>        | <b>48</b>          | <b>9</b>            | <b>43</b> | <b>72</b>           | <b>59'539</b>        | <b>60</b>          | <b>12</b>           | <b>27</b> | <b>28</b>          | <b>23'246</b>        | <b>17</b>          | <b>1</b>            | <b>82</b>  |
| <b>TOTAL PRIVATWALD</b>       | <b>82'785</b>        | <b>48</b>          | <b>9</b>            | <b>43</b> | <b>72</b>           | <b>59'539</b>        | <b>60</b>          | <b>12</b>           | <b>27</b> | <b>28</b>          | <b>23'246</b>        | <b>17</b>          | <b>1</b>            | <b>82</b>  |
| <b>TOTAL THURGAU</b>          | <b>156'516</b>       | <b>50</b>          | <b>8</b>            | <b>43</b> | <b>69</b>           | <b>108'547</b>       | <b>64</b>          | <b>10</b>           | <b>26</b> | <b>31</b>          | <b>47'969</b>        | <b>18</b>          | <b>1</b>            | <b>81</b>  |
| 2020                          | 180'527              | 52                 | 7                   | 42        | 75                  | 134'893              | 63                 | 9                   | 28        | 25                 | 45'634               | 19                 | 0                   | 81         |
| 2019                          | 149'202              | 47                 | 5                   | 47        | 70                  | 104'010              | 60                 | 7                   | 33        | 30                 | 45'192               | 19                 | 1                   | 81         |
| 2018                          | 172'480              | 51                 | 4                   | 45        | 69                  | 119'438              | 66                 | 6                   | 28        | 31                 | 53'042               | 16                 | 1                   | 83         |
| 2017                          | 139'070              | 47                 | 5                   | 49        | 62                  | 85'953               | 64                 | 7                   | 29        | 39                 | 53'117               | 19                 | 1                   | 80         |
| 2016                          | 121'259              | 42                 | 4                   | 53        | 54                  | 65'822               | 62                 | 7                   | 30        | 46                 | 55'437               | 19                 | 1                   | 81         |



## Forststatistik Thurgau 2021



sh, 20.05.2022

## Nutzung: Sortimentanteile Nadelholz

Tabelle 7

|                               | Stammholz<br>m <sup>3</sup> | Industrieholz<br>m <sup>3</sup> | B r e n n h o l z<br>Schnitz-<br>holz<br>m <sup>3</sup> | Stückholz<br>oder lang<br>m <sup>3</sup> | übr. Holz-<br>sortimente<br>m <sup>3</sup> | Total-<br>m <sup>3</sup> | Total<br>Nadelholz<br>m <sup>3</sup> |
|-------------------------------|-----------------------------|---------------------------------|---|--|--|--------------------------|--------------------------------------|
| <b>Bundeswald</b>             |                             |                                 |   |  |  |                          |                                      |
| 1. Kreis                      | 10                          | 50                              | 10  | 0  | 0  | 10                       | 70                                   |
| <b>Total Bundeswald</b>       | <b>10</b>                   | <b>50</b>                       | <b>10</b>   | <b>0</b>                                 | <b>0</b>                                   | <b>10</b>                | <b>70</b>                            |
| <b>Staatswald</b>             |                             |                                 |   |  |  |                          |                                      |
| 1. Kreis                      | 1'518                       | 142                             | 669   | 121                                      | 0  | 790                      | 2'450                                |
| 2. Kreis                      | 260                         | 0                               | 0   | 0  | 0  | 0                        | 260                                  |
| 3. Kreis                      | 1'116                       | 139                             | 10  | 0  | 0  | 10                       | 1'265                                |
| <b>Total Staatswald</b>       | <b>2'894</b>                | <b>281</b>                      | <b>679</b>  | <b>121</b>                               | <b>0</b>                                   | <b>800</b>               | <b>3'975</b>                         |
| <b>Gemeindewald</b>           |                             |                                 |   |  |  |                          |                                      |
| 1. Kreis                      | 5'249                       | 1'018                           | 3'027   | 275                                      | 0  | 3'302                    | 9'569                                |
| 2. Kreis                      | 2'851                       | 784                             | 1'941   | 61                                       | 61   | 2'063                    | 5'698                                |
| 3. Kreis                      | 20'696                      | 1'661                           | 3'713   | 779                                      | 0  | 4'492                    | 26'849                               |
| <b>Total Gemeindewald</b>     | <b>28'796</b>               | <b>3'463</b>                    | <b>8'681</b>  | <b>1'115</b>                             | <b>61</b>                                  | <b>9'857</b>             | <b>42'116</b>                        |
| <b>Korporationswald</b>       |                             |                                 |   |  |  |                          |                                      |
| 1. Kreis                      | 99                          | 80                              | 190   | 0  | 0  | 190                      | 369                                  |
| 2. Kreis                      | 1'556                       | 203                             | 681   | 38                                       | 0  | 719                      | 2'478                                |
| <b>Total Korporationswald</b> | <b>1'655</b>                | <b>283</b>                      | <b>871</b>  | <b>38</b>                                | <b>0</b>                                   | <b>909</b>               | <b>2'847</b>                         |
| <b>TOTAL ÖFF. WALD</b>        | <b>33'355</b>               | <b>4'077</b>                    | <b>10'241</b>   | <b>1'274</b>                             | <b>61</b>                                  | <b>11'576</b>            | <b>49'008</b>                        |
| <b>Privatwald</b>             |                             |                                 |   |  |  |                          |                                      |
| 1. Kreis                      | 14'575                      | 3'182                           | 5'882   | 1'956                                    | 20   | 7'858                    | 25'615                               |
| 2. Kreis                      | 7'521                       | 2'057                           | 2'468   | 1'718                                    | 40   | 4'226                    | 13'804                               |
| 3. Kreis                      | 13'861                      | 2'042                           | 3'083   | 1'114                                    | 20   | 4'217                    | 20'120                               |
| <b>Total Privatwald</b>       | <b>35'957</b>               | <b>7'281</b>                    | <b>11'433</b>   | <b>4'788</b>                             | <b>80</b>                                  | <b>16'301</b>            | <b>59'539</b>                        |
| <b>TOTAL PRIVATWALD</b>       | <b>35'957</b>               | <b>7'281</b>                    | <b>11'433</b>   | <b>4'788</b>                             | <b>80</b>                                  | <b>16'301</b>            | <b>59'539</b>                        |
| <b>TOTAL THURGAU</b>          | <b>69'312</b>               | <b>11'358</b>                   | <b>21'674</b>   | <b>6'062</b>                             | <b>141</b>                                 | <b>27'877</b>            | <b>108'547</b>                       |
| 2020                          | 84'774                      | 11'684                          | 32'246  | 6'119                                    | 70   | 38'435                   | 134'893                              |
| 2019                          | 62'344                      | 7'400                           | 29'263  | 4'957                                    | 46   | 34'266                   | 104'010                              |
| 2018                          | 78'904                      | 6'687                           | 28'498  | 5'286                                    | 63   | 33'847                   | 119'438                              |
| 2017                          | 54'873                      | 6'253                           | 20'485  | 4'256                                    | 86   | 24'827                   | 85'953                               |
| 2016                          | 40'917                      | 4'846                           | 14'729  | 5'233                                    | 97   | 20'059                   | 65'822                               |

## Forststatistik Thurgau 2021



Nutzung: Sortimentanteile Laubholz

Tabelle 8

sh, 20.05.2022

|                         | Stammholz<br>m <sup>3</sup> | Industrieholz<br>m <sup>3</sup> | B<br>Schnitzel-<br>holz<br>m <sup>3</sup> | r<br>Stückholz<br>oder lang<br>m <sup>3</sup> | e<br>n<br>übr. Holz-<br>sortimente<br>m <sup>3</sup> | h<br>o<br>l<br>z<br>Total-<br>m <sup>3</sup> | Total<br>Laubholz<br>m <sup>3</sup> |
|-------------------------|-----------------------------|---------------------------------|---|---|--|--|-------------------------------------|
| <b>Bundeswald</b>       |                             |                                 |   |   |  |  |                                     |
| 1. Kreis                | 0                           | 0                               | 30  | 30  | 0  | 60   | 60                                  |
| Total Bundeswald        | 0                           | 0                               | 30  | 30  | 0  | 60   | 60                                  |
| <b>Staatswald</b>       |                             |                                 |   |   |  |  |                                     |
| 1. Kreis                | 183                         | 123                             | 650                                       | 527   | 0  | 1'177  | 1'483                               |
| 2. Kreis                | 32                          | 0                               | 164                                       | 228   | 0  | 392  | 424                                 |
| 3. Kreis                | 91                          | 24                              | 191                                       | 118   | 0  | 309  | 424                                 |
| Total Staatswald        | 306                         | 147                             | 1'005                                     | 873   | 0  | 1'878  | 2'331                               |
| <b>Gemeindewald</b>     |                             |                                 |   |   |  |  |                                     |
| 1. Kreis                | 560                         | 9                               | 3'668                                     | 1'617   | 0  | 5'285  | 5'854                               |
| 2. Kreis                | 1'331                       | 3                               | 3'179                                     | 1'812   | 3  | 4'994  | 6'328                               |
| 3. Kreis                | 1'081                       | 70                              | 2'243                                     | 1'551   | 0  | 3'794  | 4'945                               |
| Total Gemeindewald      | 2'972                       | 82                              | 9'090                                     | 4'980   | 3  | 14'073                                       | 17'127                              |
| <b>Korporationswald</b> |                             |                                 |   |   |  |  |                                     |
| 1. Kreis                | 0                           | 0                               | 85  | 102   | 0  | 187  | 187                                 |
| 2. Kreis                | 1'349                       | 76                              | 1'512                                     | 2'081   | 0  | 3'593  | 5'018                               |
| Total Korporationswald  | 1'349                       | 76                              | 1'597                                     | 2'183   | 0  | 3'780  | 5'205                               |
| <b>TOTAL ÖFF. WALD</b>  | <b>4'627</b>                | <b>305</b>                      | <b>11'722</b>                             | <b>8'066</b>                                  | <b>3</b>   | <b>19'791</b>                                | <b>24'723</b>                       |
| <b>Privatwald</b>       |                             |                                 |   |   |  |  |                                     |
| 1. Kreis                | 1'073                       | 0                               | 4'607                                     | 4'235   | 20   | 8'862  | 9'935                               |
| 2. Kreis                | 1'765                       | 20                              | 2'723                                     | 3'420   | 30   | 6'173  | 7'958                               |
| 3. Kreis                | 1'229                       | 113                             | 2'429                                     | 1'554   | 28   | 4'011  | 5'353                               |
| Total Privatwald        | 4'067                       | 133                             | 9'759                                     | 9'209   | 78   | 19'046                                       | 23'246                              |
| <b>TOTAL PRIVATWALD</b> | <b>4'067</b>                | <b>133</b>                      | <b>9'759</b>                              | <b>9'209</b>                                  | <b>78</b>  | <b>19'046</b>                                | <b>23'246</b>                       |
| <b>TOTAL THURGAU</b>    | <b>8'694</b>                | <b>438</b>                      | <b>21'481</b>                             | <b>17'275</b>                                 | <b>81</b>  | <b>38'837</b>                                | <b>47'969</b>                       |
| 2020                    | 8'692                       | 182                             | 18'481                                    | 18'198  | 81   | 36'760                                       | 45'634                              |
| 2019                    | 8'436                       | 260                             | 20'133                                    | 16'161  | 202  | 44'496                                       | 45'192                              |
| 2018                    | 8'642                       | 396                             | 24'571                                    | 19'432  | 1  | 44'004                                       | 53'042                              |
| 2017                    | 10'113                      | 327                             | 24'176                                    | 18'467  | 34   | 42'677                                       | 53'117                              |
| 2016                    | 10'351                      | 448                             | 25'131                                    | 19'485  | 22   | 44'638                                       | 55'437                              |

## Forststatistik Thurgau 2021



sh, 20.05.2022

## Betriebseinnahmen (nur öffentliche Betriebe &gt;150 ha statistikpflichtig)

Tabelle 9

|                                    | Holzerträge      |           | Beiträge<br>Bund / Kantone |           | Beiträge<br>Gemeinde / Übrige |          | Übrige Erträge   |           | Betriebseinnahmen<br>total |
|------------------------------------|------------------|-----------|----------------------------|-----------|-------------------------------|----------|------------------|-----------|----------------------------|
|                                    | Fr.              | %         | Fr.                        | %         | Fr.                           | %        | Fr.              | %         | Fr.                        |
| <b>Staatswald</b>                  |                  |           |                            |           |                               |          |                  |           |                            |
| 1. Kreis                           | 261'475          | 30        | 86'894                     | 10        | 20'968                        | 2        | 491'670          | 57        | 861'007                    |
| 2. Kreis                           | 49'371           | 56        | 32'256                     | 36        | 0                             | 0        | 6'768            | 8         | 88'395                     |
| 3. Kreis                           | 126'144          | 14        | 75'843                     | 9         | 20'968                        | 2        | 660'622          | 75        | 883'577                    |
| <b>Total Staatswald</b>            | <b>436'990</b>   | <b>24</b> | <b>194'993</b>             | <b>11</b> | <b>41'936</b>                 | <b>2</b> | <b>1'159'060</b> | <b>63</b> | <b>1'832'979</b>           |
| <b>Gemeindewald</b>                |                  |           |                            |           |                               |          |                  |           |                            |
| 1. Kreis                           | 673'319          | 60        | 167'858                    | 15        | 12'079                        | 1        | 267'808          | 24        | 1'121'064                  |
| 2. Kreis                           | 998'872          | 48        | 125'767                    | 6         | 45'156                        | 2        | 889'901          | 43        | 2'059'696                  |
| 3. Kreis                           | 1'791'731        | 67        | 291'008                    | 11        | 40'301                        | 1        | 563'705          | 21        | 2'686'745                  |
| <b>Total Gemeindewald</b>          | <b>3'463'922</b> | <b>59</b> | <b>584'633</b>             | <b>10</b> | <b>97'536</b>                 | <b>2</b> | <b>1'721'414</b> | <b>29</b> | <b>5'867'505</b>           |
| <b>Korporationswald</b>            |                  |           |                            |           |                               |          |                  |           |                            |
| 2. Kreis                           | 479'562          | 43        | 130'341                    | 12        | 63'502                        | 6        | 445'148          | 40        | 1'118'553                  |
| <b>Total Korporationswald</b>      | <b>479'562</b>   | <b>43</b> | <b>130'341</b>             | <b>12</b> | <b>63'502</b>                 | <b>6</b> | <b>445'148</b>   | <b>40</b> | <b>1'118'553</b>           |
| <b>Öffentlicher Wald &gt;150ha</b> |                  |           |                            |           |                               |          |                  |           |                            |
| <b>TOTAL THURGAU</b>               | <b>4'380'474</b> | <b>50</b> | <b>909'967</b>             | <b>10</b> | <b>202'974</b>                | <b>2</b> | <b>3'325'622</b> | <b>38</b> | <b>8'819'037</b>           |
| 2020                               | 3'869'119        | 46        | 923'078                    | 11        | 173'641                       | 2        | 3'421'817        | 41        | 8'387'655                  |
| 2019                               | 3'674'148        | 46        | 949'824                    | 12        | 181'028                       | 2        | 3'157'889        | 40        | 7'962'889                  |
| 2018                               | 4'360'553        | 50        | 894'749                    | 10        | 138'230                       | 2        | 3'262'819        | 38        | 8'656'351                  |
| 2017                               | 3'628'450        | 48        | 783'212                    | 10        | 181'341                       | 2        | 2'953'562        | 39        | 7'546'565                  |
| 2016                               | 3'606'590        | 49        | 887'892                    | 12        | 164'897                       | 2        | 2'711'603        | 37        | 7'370'982                  |

## Forststatistik Thurgau 2021

Betriebsausgaben (nur öffentliche Betriebe &gt;150 ha statistikpflichtig)

Tabelle 10



|                                    | B e t r i e b s a u s g a b e n |                             | Unternehmerleistungen<br>Waldwirtschaft |           |
|------------------------------------|---------------------------------|-----------------------------|---|-----------|
|                                    | total<br>Fr.                    | pro ha Waldfläche<br>Fr./ha | Fr.                                     | %         |
| <b>Staatswald</b>                  |                                 |                             |   |           |
| 1. Kreis                           | 927'564                         | 1'440                       | 77'909                                  | 8         |
| 2. Kreis                           | 87'215                          | 457                         | 45'971                                  | 53        |
| 3. Kreis                           | 852'384                         | 1'530                       | 53'966                                  | 6         |
| <b>Total Staatswald</b>            | <b>1'867'163</b>                | <b>1'341</b>                | <b>177'846</b>                          | <b>10</b> |
| <b>Gemeindewald</b>                |                                 |                             |   |           |
| 1. Kreis                           | 1'136'353                       | 1'002                       | 360'563                                 | 32        |
| 2. Kreis                           | 2'116'456                       | 1'933                       | 332'649                                 | 16        |
| 3. Kreis                           | 2'090'129                       | 906                         | 1'050'219                               | 50        |
| <b>Total Gemeindewald</b>          | <b>5'342'938</b>                | <b>1'178</b>                | <b>1'743'431</b>                        | <b>33</b> |
| <b>Korporationswald</b>            |                                 |                             |   |           |
| 2. Kreis                           | 1'160'459                       | 2'173                       | 131'566                                 | 11        |
| <b>Total Korporationswald</b>      | <b>1'160'459</b>                | <b>2'173</b>                | <b>131'566</b>                          | <b>11</b> |
| <b>Öffentlicher Wald &gt;150ha</b> |                                 |                             |   |           |
| <b>TOTAL THURGAU</b>               | <b>8'370'560</b>                | <b>1'295</b>                | <b>2'052'843</b>                        | <b>25</b> |
| 2020                               | 8'670'810                       | 1'342                       | 2'403'756                               | 28        |
| 2019                               | 8'139'434                       | 1'263                       | 1'763'734                               | 22        |
| 2018                               | 8'202'005                       | 1'272                       | 1'714'617                               | 21        |
| 2017                               | 7'161'848                       | 1'111                       | 1'664'241                               | 23        |
| 2016                               | 7'212'219                       | 1'119                       | 1'802'144                               | 25        |

## Forststatistik Thurgau 2021



sh, 20.05.2022

## Betriebsergebnis (nur öffentliche Betriebe &gt;150 ha statistikpflichtig)

Tabelle 11

|                                    | Produktive<br>Waldfläche<br><br>ha | Gesamt-<br>nutzung<br><br>m³ | Betriebsrechnung     |                     | Betriebsergebnis  |                    |           |          |
|------------------------------------|------------------------------------|------------------------------|----------------------|---------------------|-------------------|--------------------|-----------|----------|
|                                    |                                    |                              | Einnahmen<br><br>Fr. | Ausgaben<br><br>Fr. | Gewinn<br><br>Fr. | Verlust<br><br>Fr. | Fr./ha    | Fr./m³   |
| <b>Staatswald</b>                  |                                    |                              |                      |                     |                   |                    |           |          |
| 1. Kreis                           | 644                                | 3'724                        | 861'007              | 927'564             | 0                 | -66'557            | -103      | -18      |
| 2. Kreis                           | 191                                | 684                          | 88'395               | 87'215              | 1'180             | 0                  | 6         | 2        |
| 3. Kreis                           | 557                                | 1'689                        | 883'577              | 852'384             | 31'193            | 0                  | 56        | 18       |
| Total Staatswald                   | 1'392                              | 6'097                        | 1'832'979            | 1'867'163           | 32'373            | -66'557            | -25       | -6       |
| <b>Gemeindewald</b>                |                                    |                              |                      |                     |                   |                    |           |          |
| 1. Kreis                           | 1'134                              | 8'435                        | 1'121'064            | 1'136'353           | 20'985            | -36'274            | -13       | -2       |
| 2. Kreis                           | 1'095                              | 8'720                        | 2'059'696            | 2'116'456           | 60'869            | -117'629           | -52       | -7       |
| 3. Kreis                           | 2'308                              | 27'671                       | 2'686'745            | 2'090'129           | 602'447           | -5'831             | 258       | 22       |
| Total Gemeindewald                 | 4'537                              | 44'826                       | 5'867'505            | 5'342'938           | 684'301           | -159'734           | 116       | 12       |
| <b>Korporationswald</b>            |                                    |                              |                      |                     |                   |                    |           |          |
| 2. Kreis                           | 534                                | 4'599                        | 1'118'553            | 1'160'459           | 0                 | -41'906            | -78       | -9       |
| Total Korporationswald             | 534                                | 4'599                        | 1'118'553            | 1'160'459           | 0                 | -41'906            | -78       | -9       |
| <b>Öffentlicher Wald &gt;150ha</b> |                                    |                              |                      |                     |                   |                    |           |          |
| <b>TOTAL THURGAU</b>               | <b>6'463</b>                       | <b>55'522</b>                | <b>8'819'037</b>     | <b>8'370'560</b>    | <b>716'674</b>    | <b>-268'197</b>    | <b>69</b> | <b>8</b> |
| 2020                               | 6'463                              | 56'520                       | 8'387'655            | 8'670'810           | 293'914           | -577'069           | -44       | -5       |
| 2019                               | 6'447                              | 47'758                       | 7'962'889            | 8'139'434           | 333'728           | -510'273           | -27       | 4        |
| 2018                               | 6'448                              | 54'241                       | 8'656'351            | 8'202'005           | 631'398           | -177'052           | 70        | 8        |
| 2017                               | 6'448                              | 44'656                       | 7'546'565            | 7'161'848           | 620'343           | -235'626           | 60        | 9        |
| 2016                               | 6'446                              | 42'832                       | 7'370'982            | 7'212'219           | 370'135           | -211'372           | 25        | 4        |

## Forststatistik Thurgau 2021



## 2. Produktionsstufe (nur öffentliche Betriebe &gt;150 ha statistikpflichtig)

Tabelle 11a

|                                    | Produktive<br>Waldfläche | Gesamt-<br>nutzung | Aufwand für Holzernte |                           | Holzabgaben<br>total | Ertrag aus Holzabgaben |                           |
|------------------------------------|--------------------------|--------------------|-----------------------|---------------------------|----------------------|------------------------|---------------------------|
|                                    | ha                       | m <sup>3</sup>     | total<br>Fr.          | pro m <sup>3</sup><br>Fr. | m <sup>3</sup>       | total<br>Fr.           | pro m <sup>3</sup><br>Fr. |
| <b>Staatswald</b>                  |                          |                    |                       |                           |                      |                        |                           |
| 1. Kreis                           | 644                      | 3'724              | 217'161               | 58                        | 3'724                | 215'205                | 58                        |
| 2. Kreis                           | 191                      | 684                | 22'710                | 33                        | 684                  | 49'371                 | 72                        |
| 3. Kreis                           | 557                      | 1'689              | 95'988                | 57                        | 1'689                | 124'326                | 74                        |
| <b>Total Staatswald</b>            | <b>1'392</b>             | <b>6'097</b>       | <b>335'859</b>        | <b>55</b>                 | <b>6'097</b>         | <b>388'902</b>         | <b>64</b>                 |
| <b>Gemeindewald</b>                |                          |                    |                       |                           |                      |                        |                           |
| 1. Kreis                           | 1'134                    | 8'435              | 372'663               | 44                        | 8'435                | 406'616                | 48                        |
| 2. Kreis                           | 1'095                    | 8'720              | 412'525               | 47                        | 8'720                | 576'158                | 66                        |
| 3. Kreis                           | 2'308                    | 27'671             | 1'198'585             | 43                        | 27'671               | 1'753'649              | 63                        |
| <b>Total Gemeindewald</b>          | <b>4'537</b>             | <b>44'826</b>      | <b>1'983'773</b>      | <b>44</b>                 | <b>44'826</b>        | <b>2'736'423</b>       | <b>61</b>                 |
| <b>Korporationswald</b>            |                          |                    |                       |                           |                      |                        |                           |
| 2. Kreis                           | 534                      | 4'599              | 202'668               | 44                        | 4'599                | 432'910                | 94                        |
| <b>Total Korporationswald</b>      | <b>534</b>               | <b>4'599</b>       | <b>202'668</b>        | <b>44</b>                 | <b>4'599</b>         | <b>432'910</b>         | <b>94</b>                 |
| <b>Öffentlicher Wald &gt;150ha</b> |                          |                    |                       |                           |                      |                        |                           |
| <b>TOTAL THURGAU</b>               | <b>6'463</b>             | <b>55'522</b>      | <b>2'522'300</b>      | <b>45</b>                 | <b>55'522</b>        | <b>3'558'235</b>       | <b>64</b>                 |
| 2020                               | 6'463                    | 56'520             | 2'923'435             | 52                        | 56'549               | 2'024'384              | 53                        |
| 2019                               | 6'447                    | 47'758             | 2'523'209             | 53                        | 47'758               | 2'925'721              | 61                        |
| 2018                               | 6'448                    | 54'241             | 2'557'419             | 47                        | 54'242               | 3'525'153              | 65                        |
| 2017                               | 6'448                    | 44'656             | 2'250'707             | 50                        | 44'656               | 3'198'646              | 72                        |
| 2016                               | 6'446                    | 42'832             | 2'312'349             | 54                        | 42'832               | 3'188'364              | 74                        |

## Forststatistik Thurgau 2021



Gesamtergebnis mit Investitionen  
(nur öffentliche Betriebe > 150 ha statistikpflichtig)

Tabelle 12

|                                    | Betriebs-<br>ergebnis | Einnahmen<br>Daueranlagen | Ausgaben<br>Daueranlagen | G e s a m t e r g e b n i s |                 |            |            |
|------------------------------------|-----------------------|---------------------------|--------------------------|-----------------------------|-----------------|------------|------------|
|                                    |                       |                           |                          | Gewinn                      | Verlust         | Fr./ha     | Fr./m³     |
|                                    | Fr.                   | Fr.                       | Fr.                      | Fr.                         | Fr.             | Fr./ha     | Fr./m³     |
| <b>Staatswald</b>                  |                       |                           |                          |                             |                 |            |            |
| 1. Kreis                           | -66'557               | 0                         | 15'500                   | 0                           | -82'057         | -127       | -22        |
| 2. Kreis                           | 1'180                 | 0                         | 0                        | 1'180                       | 0               | 6          | 2          |
| 3. Kreis                           | 31'193                | 0                         | 38'864                   | 0                           | -7'671          | -14        | -5         |
| <b>Total Staatswald</b>            | <b>-34'184</b>        | <b>0</b>                  | <b>54'364</b>            | <b>1'180</b>                | <b>-89'728</b>  | <b>-64</b> | <b>-15</b> |
| <b>Gemeindewald</b>                |                       |                           |                          |                             |                 |            |            |
| 1. Kreis                           | -15'289               | 0                         | 28'078                   | 20'985                      | -64'352         | -38        | -5         |
| 2. Kreis                           | -56'760               | 5'000                     | 372'861                  | 60'869                      | -485'490        | -388       | -49        |
| 3. Kreis                           | 596'616               | 8'000                     | 109'000                  | 501'447                     | -5'831          | 215        | 18         |
| <b>Total Gemeindewald</b>          | <b>524'567</b>        | <b>13'000</b>             | <b>509'939</b>           | <b>583'301</b>              | <b>-555'673</b> | <b>6</b>   | <b>1</b>   |
| <b>Korporationswald</b>            |                       |                           |                          |                             |                 |            |            |
| 2. Kreis                           | -41'906               | 0                         | 5'711                    | 0                           | -47'617         | -89        | -10        |
| <b>Total Korporationswald</b>      | <b>-41'906</b>        | <b>0</b>                  | <b>5'711</b>             | <b>0</b>                    | <b>-47'617</b>  | <b>-89</b> | <b>-10</b> |
| <b>Öffentlicher Wald &gt;150ha</b> |                       |                           |                          |                             |                 |            |            |
| <b>TOTAL THURGAU</b>               | <b>448'477</b>        | <b>13'000</b>             | <b>570'014</b>           | <b>584'481</b>              | <b>-693'018</b> | <b>-17</b> | <b>-2</b>  |
| 2020                               | -283'155              | 13'000                    | 125'797                  | 251'630                     | -647'582        | -61        | -7         |
| 2019                               | -176'545              | 10'000                    | 320'314                  | 193'027                     | -679'886        | -76        | -10        |
| 2018                               | 454'346               | 11'000                    | 655'225                  | 515'480                     | -705'359        | -29        | -4         |
| 2017                               | 384'717               | 18'434                    | 812'442                  | 544'399                     | -953'690        | -63        | -9         |
| 2016                               | 158'763               | 31'408                    | 406'486                  | 221'672                     | -437'987        | -34        | -5         |

## Forststatistik Thurgau 2021



sh, 20.05.2022

## Pflegeflächen

Tabelle 13

|                               | Produktive<br>Waldfläche<br>ha | Jung-<br>wuchs-<br>pflege<br>ha | Dickungs-<br>pflege<br>ha | Stangen-<br>holz-<br>pflege<br>ha | stufige<br>Bestände<br>ha | P f l e g e<br>Total<br>ha | in % d.<br>Waldfl.<br>% | Waldrand-<br>pflege<br>ha | Astung<br>ha |
|-------------------------------|--------------------------------|---------------------------------|---------------------------|-----------------------------------|---------------------------|----------------------------|-------------------------|---------------------------|--------------|
| <b>Bundeswald</b>             |                                |                                 |                           |                                   |                           |                            |                         |                           |              |
| 1. Kreis                      | 111                            | 0.50                            | 0.30                      | 0.00                              | 0.00                      | 0.80                       | 0.7                     | 0.00                      | 0.00         |
| <b>Total Bundeswald</b>       | <b>111</b>                     | <b>0.50</b>                     | <b>0.30</b>               | <b>0.00</b>                       | <b>0.00</b>               | <b>0.80</b>                | <b>0.7</b>              | <b>0.00</b>               | <b>0.00</b>  |
| <b>Staatswald</b>             |                                |                                 |                           |                                   |                           |                            |                         |                           |              |
| 1. Kreis                      | 676                            | 7.81                            | 0.23                      | 5.56                              | 0.00                      | 13.60                      | 2.0                     | 0.00                      | 0.00         |
| 2. Kreis                      | 191                            | 0.00                            | 1.72                      | 0.00                              | 0.00                      | 1.72                       | 0.9                     | 0.26                      | 0.00         |
| 3. Kreis                      | 557                            | 19.85                           | 3.42                      | 1.80                              | 0.54                      | 25.61                      | 4.6                     | 0.00                      | 0.00         |
| <b>Total Staatswald</b>       | <b>1'424</b>                   | <b>27.66</b>                    | <b>5.37</b>               | <b>7.36</b>                       | <b>0.54</b>               | <b>40.93</b>               | <b>2.9</b>              | <b>0.26</b>               | <b>0.00</b>  |
| <b>Gemeindewald</b>           |                                |                                 |                           |                                   |                           |                            |                         |                           |              |
| 1. Kreis                      | 1'770                          | 18.80                           | 4.35                      | 24.91                             | 0.00                      | 48.06                      | 2.7                     | 1.02                      | 1.10         |
| 2. Kreis                      | 1'575                          | 22.77                           | 18.20                     | 16.95                             | 0.50                      | 58.42                      | 3.7                     | 0.85                      | 1.06         |
| 3. Kreis                      | 2'877                          | 41.75                           | 17.62                     | 21.40                             | 8.63                      | 89.40                      | 3.1                     | 0.78                      | 2.85         |
| <b>Total Gemeindewald</b>     | <b>6'222</b>                   | <b>83.32</b>                    | <b>40.17</b>              | <b>63.26</b>                      | <b>9.13</b>               | <b>195.88</b>              | <b>3.1</b>              | <b>2.65</b>               | <b>5.01</b>  |
| <b>Korporationswald</b>       |                                |                                 |                           |                                   |                           |                            |                         |                           |              |
| 1. Kreis                      | 110                            | 1.35                            | 1.00                      | 2.80                              | 0.00                      | 5.15                       | 4.7                     | 0.00                      | 0.00         |
| 2. Kreis                      | 884                            | 14.71                           | 4.04                      | 10.89                             | 0.00                      | 29.64                      | 3.4                     | 0.21                      | 0.49         |
| <b>Total Korporationswald</b> | <b>994</b>                     | <b>16.06</b>                    | <b>5.04</b>               | <b>13.69</b>                      | <b>0.00</b>               | <b>34.79</b>               | <b>3.5</b>              | <b>0.21</b>               | <b>0.49</b>  |
| <b>TOTAL ÖFF. WALD</b>        | <b>8'751</b>                   | <b>127.54</b>                   | <b>50.88</b>              | <b>84.31</b>                      | <b>9.67</b>               | <b>272.40</b>              | <b>3.1</b>              | <b>3.12</b>               | <b>5.50</b>  |
| <b>Privatwald</b>             |                                |                                 |                           |                                   |                           |                            |                         |                           |              |
| 1. Kreis                      | 4'552                          | 24.94                           | 6.48                      | 41.10                             | 1.25                      | 73.77                      | 1.6                     | 2.20                      | 1.70         |
| 2. Kreis                      | 3'503                          | 22.52                           | 9.64                      | 10.50                             | 1.61                      | 44.27                      | 1.3                     | 2.62                      | 3.59         |
| 3. Kreis                      | 3'252                          | 55.08                           | 11.29                     | 12.60                             | 7.39                      | 86.36                      | 2.7                     | 1.20                      | 2.50         |
| <b>Total Privatwald</b>       | <b>11'307</b>                  | <b>102.54</b>                   | <b>27.41</b>              | <b>64.20</b>                      | <b>10.25</b>              | <b>204.40</b>              | <b>1.8</b>              | <b>6.02</b>               | <b>7.79</b>  |
| <b>TOTAL PRIVATWALD</b>       | <b>11'307</b>                  | <b>102.54</b>                   | <b>27.41</b>              | <b>64.20</b>                      | <b>10.25</b>              | <b>204.40</b>              | <b>1.8</b>              | <b>6.02</b>               | <b>7.79</b>  |
| <b>TOTAL THURGAU</b>          | <b>20'058</b>                  | <b>230.08</b>                   | <b>78.29</b>              | <b>148.51</b>                     | <b>19.92</b>              | <b>476.80</b>              | <b>2.4</b>              | <b>9.14</b>               | <b>13.29</b> |
| 2020                          | 20'059                         | 210.94                          | 96.95                     | 138.24                            | 15.25                     | 461.38                     | 2.3                     | 6.01                      | 14.97        |
| 2019                          | 20'159                         | 205.17                          | 90.28                     | 191.00                            | 11.72                     | 498.17                     | 2.5                     | 13.04                     | 25.25        |
| 2018                          | 20'156                         | 197.15                          | 70.50                     | 170.61                            | 43.05                     | 481.31                     | 2.4                     | 7.68                      | 41.36        |
| 2017                          | 20'158                         | 214.59                          | 108.83                    | 136.49                            | 16.38                     | 476.29                     | 2.4                     | 9.32                      | 16.11        |
| 2016                          | 19'965                         | 265.91                          | 137.04                    | 156.93                            | 51.24                     | 611.13                     | 3.1                     | 10.52                     | 17.65        |



## Forststatistik Thurgau 2021



sh, 20.05.2022

## Pflanzungen

Tabelle 14

|                               | Produktive<br>Waldfläche<br>ha | Total Pflanzen |                 | N a d e l h o l z |              |                 | L a u b h o l z  |               |                 |
|-------------------------------|--------------------------------|----------------|-----------------|-------------------|--------------|-----------------|------------------|---------------|-----------------|
|                               |                                | Stück          | Stück<br>pro ha | An-<br>teil<br>%  | Stück        | Stück<br>pro ha | An-<br>teil<br>% | Stück         | Stück<br>pro ha |
| <b>Bundeswald</b>             |                                |                |                 |                   |              |                 |                  |               |                 |
| 1. Kreis                      | 111                            | 600            | 5               | 8                 | 50           | 0               | 92               | 550           | 5               |
| <b>Total Bundeswald</b>       | <b>111</b>                     | <b>600</b>     | <b>5</b>        | <b>8</b>          | <b>50</b>    | <b>0</b>        | <b>92</b>        | <b>550</b>    | <b>5</b>        |
| <b>Staatswald</b>             |                                |                |                 |                   |              |                 |                  |               |                 |
| 1. Kreis                      | 676                            | 282            | 0               | 35                | 100          | 0               | 65               | 182           | 0               |
| 2. Kreis                      | 191                            | 25             | 0               | 100               | 25           | 0               | 0                | 0             | 0               |
| 3. Kreis                      | 557                            | 946            | 2               | 4                 | 40           | 0               | 96               | 906           | 2               |
| <b>Total Staatswald</b>       | <b>1'424</b>                   | <b>1'253</b>   | <b>1</b>        | <b>13</b>         | <b>165</b>   | <b>0</b>        | <b>87</b>        | <b>1'088</b>  | <b>1</b>        |
| <b>Gemeindewald</b>           |                                |                |                 |                   |              |                 |                  |               |                 |
| 1. Kreis                      | 1'770                          | 5'382          | 3               | 20                | 1'063        | 1               | 80               | 4'319         | 2               |
| 2. Kreis                      | 1'575                          | 5'170          | 3               | 13                | 686          | 0               | 87               | 4'484         | 3               |
| 3. Kreis                      | 2'877                          | 8'451          | 3               | 11                | 915          | 0               | 89               | 7'536         | 3               |
| <b>Total Gemeindewald</b>     | <b>6'222</b>                   | <b>19'003</b>  | <b>3</b>        | <b>14</b>         | <b>2'664</b> | <b>0</b>        | <b>86</b>        | <b>16'339</b> | <b>3</b>        |
| <b>Korporationswald</b>       |                                |                |                 |                   |              |                 |                  |               |                 |
| 1. Kreis                      | 110                            | 0              | 0               | -                 | 0            | 0               | -                | 0             | 0               |
| 2. Kreis                      | 884                            | 9'403          | 11              | 1                 | 55           | 0               | 99               | 9'348         | 11              |
| <b>Total Korporationswald</b> | <b>994</b>                     | <b>9'403</b>   | <b>9</b>        | <b>1</b>          | <b>55</b>    | <b>0</b>        | <b>99</b>        | <b>9'348</b>  | <b>9</b>        |
| <b>TOTAL ÖFF. WALD</b>        | <b>8'751</b>                   | <b>30'259</b>  | <b>3</b>        | <b>10</b>         | <b>2'934</b> | <b>0</b>        | <b>90</b>        | <b>27'325</b> | <b>3</b>        |
| <b>Privatwald</b>             |                                |                |                 |                   |              |                 |                  |               |                 |
| 1. Kreis                      | 4'552                          | 7'250          | 2               | 26                | 1'911        | 0               | 74               | 5'339         | 1               |
| 2. Kreis                      | 3'503                          | 7'835          | 2               | 11                | 869          | 0               | 89               | 6'966         | 2               |
| 3. Kreis                      | 3'252                          | 8'669          | 3               | 25                | 2'167        | 1               | 75               | 6'502         | 2               |
| <b>Total Privatwald</b>       | <b>11'307</b>                  | <b>23'754</b>  | <b>2</b>        | <b>21</b>         | <b>4'947</b> | <b>0</b>        | <b>79</b>        | <b>18'807</b> | <b>2</b>        |
| <b>TOTAL PRIVATWALD</b>       | <b>11'307</b>                  | <b>23'754</b>  | <b>2</b>        | <b>21</b>         | <b>4'947</b> | <b>0</b>        | <b>79</b>        | <b>18'807</b> | <b>2</b>        |
| <b>TOTAL THURGAU</b>          | <b>20'058</b>                  | <b>54'013</b>  | <b>3</b>        | <b>15</b>         | <b>7'881</b> | <b>0</b>        | <b>85</b>        | <b>46'132</b> | <b>2</b>        |
| 2020                          | 20'059                         | 52'769         | 3               | 25                | 13'036       | 1               | 75               | 39'733        | 2               |
| 2019                          | 20'159                         | 53'208         | 3               | 21                | 11'265       | 1               | 79               | 41'943        | 2               |
| 2018                          | 20'156                         | 52'761         | 3               | 31                | 16'458       | 1               | 69               | 36'303        | 2               |
| 2017                          | 20'158                         | 55'378         | 3               | 36                | 19'961       | 1               | 64               | 35'417        | 2               |
| 2016                          | 19'965                         | 54'696         | 3               | 49                | 26'885       | 1               | 51               | 27'811        | 1               |

## Forststatistik Thurgau 2021



sh, 20.05.2022

## Pflanzenzahlen

Tabelle 15

|                               | N a d e l h o l z |            |            |              |              |              | L a u b h o l z |               |          |              |               |               | Total         |
|-------------------------------|-------------------|------------|------------|--------------|--------------|--------------|-----------------|---------------|----------|--------------|---------------|---------------|---------------|
|                               | Fichte            | Tanne      | Föhre      | Lär-<br>che  | übr.<br>Ndh  | Total<br>Ndh | Buche           | Eiche         | Esche    | Ahorn        | übr.<br>Lbh   | Total<br>Lbh  |               |
|                               | Stück             | Stück      | Stück      | Stück        | Stück        | Stück        | Stück           | Stück         | Stück    | Stück        | Stück         | Stück         |               |
| <b>Bundeswald</b>             |                   |            |            |              |              |              |                 |               |          |              |               |               |               |
| 1. Kreis                      | 0                 | 0          | 0          | 25           | 25           | 50           | 0               | 500           | 0        | 0            | 50            | 550           | 600           |
| <b>Total Bundeswald</b>       | <b>0</b>          | <b>0</b>   | <b>0</b>   | <b>25</b>    | <b>25</b>    | <b>50</b>    | <b>0</b>        | <b>500</b>    | <b>0</b> | <b>0</b>     | <b>50</b>     | <b>550</b>    | <b>600</b>    |
| <b>Staatswald</b>             |                   |            |            |              |              |              |                 |               |          |              |               |               |               |
| 1. Kreis                      | 0                 | 0          | 25         | 50           | 25           | 100          | 0               | 50            | 0        | 0            | 132           | 182           | 282           |
| 2. Kreis                      | 0                 | 0          | 0          | 25           | 0            | 25           | 0               | 0             | 0        | 0            | 0             | 0             | 25            |
| 3. Kreis                      | 0                 | 0          | 0          | 20           | 20           | 40           | 0               | 801           | 0        | 10           | 95            | 906           | 946           |
| <b>Total Staatswald</b>       | <b>0</b>          | <b>0</b>   | <b>25</b>  | <b>95</b>    | <b>45</b>    | <b>165</b>   | <b>0</b>        | <b>851</b>    | <b>0</b> | <b>10</b>    | <b>227</b>    | <b>1'088</b>  | <b>1'253</b>  |
| <b>Gemeindewald</b>           |                   |            |            |              |              |              |                 |               |          |              |               |               |               |
| 1. Kreis                      | 25                | 28         | 21         | 778          | 211          | 1'063        | 0               | 2'083         | 0        | 1'195        | 1'041         | 4'319         | 5'382         |
| 2. Kreis                      | 207               | 0          | 0          | 277          | 202          | 686          | 0               | 3'170         | 0        | 283          | 1'031         | 4'484         | 5'170         |
| 3. Kreis                      | 25                | 50         | 0          | 277          | 563          | 915          | 0               | 6'221         | 0        | 265          | 1'050         | 7'536         | 8'451         |
| <b>Total Gemeindewald</b>     | <b>257</b>        | <b>78</b>  | <b>21</b>  | <b>1'332</b> | <b>976</b>   | <b>2'664</b> | <b>0</b>        | <b>11'474</b> | <b>0</b> | <b>1'743</b> | <b>3'122</b>  | <b>16'339</b> | <b>19'003</b> |
| <b>Korporationswald</b>       |                   |            |            |              |              |              |                 |               |          |              |               |               |               |
| 1. Kreis                      | 0                 | 0          | 0          | 0            | 0            | 0            | 0               | 0             | 0        | 0            | 0             | 0             | 0             |
| 2. Kreis                      | 0                 | 0          | 0          | 45           | 10           | 55           | 0               | 8'843         | 0        | 150          | 355           | 9'348         | 9'403         |
| <b>Total Korporationswald</b> | <b>0</b>          | <b>0</b>   | <b>0</b>   | <b>45</b>    | <b>10</b>    | <b>55</b>    | <b>0</b>        | <b>8'843</b>  | <b>0</b> | <b>150</b>   | <b>355</b>    | <b>9'348</b>  | <b>9'403</b>  |
| <b>TOTAL ÖFF. WALD</b>        | <b>257</b>        | <b>78</b>  | <b>46</b>  | <b>1'497</b> | <b>1'056</b> | <b>2'934</b> | <b>0</b>        | <b>21'668</b> | <b>0</b> | <b>1'903</b> | <b>3'754</b>  | <b>27'325</b> | <b>30'259</b> |
| <b>Privatwald</b>             |                   |            |            |              |              |              |                 |               |          |              |               |               |               |
| 1. Kreis                      | 545               | 150        | 80         | 770          | 366          | 1'911        | 70              | 3'042         | 0        | 560          | 1'667         | 5'339         | 7'250         |
| 2. Kreis                      | 315               | 80         | 5          | 191          | 278          | 869          | 68              | 4'404         | 0        | 737          | 1'757         | 6'966         | 7'835         |
| 3. Kreis                      | 0                 | 410        | 72         | 450          | 1'235        | 2'167        | 0               | 3'189         | 0        | 245          | 3'068         | 6'502         | 8'669         |
| <b>Total Privatwald</b>       | <b>860</b>        | <b>640</b> | <b>157</b> | <b>1'411</b> | <b>1'879</b> | <b>4'947</b> | <b>138</b>      | <b>10'635</b> | <b>0</b> | <b>1'542</b> | <b>6'492</b>  | <b>18'807</b> | <b>23'754</b> |
| <b>TOTAL PRIVATWALD</b>       | <b>860</b>        | <b>640</b> | <b>157</b> | <b>1'411</b> | <b>1'879</b> | <b>4'947</b> | <b>138</b>      | <b>10'635</b> | <b>0</b> | <b>1'542</b> | <b>6'492</b>  | <b>18'807</b> | <b>23'754</b> |
| <b>TOTAL THURGAU</b>          | <b>1'117</b>      | <b>718</b> | <b>203</b> | <b>2'908</b> | <b>2'935</b> | <b>7'881</b> | <b>138</b>      | <b>32'303</b> | <b>0</b> | <b>3'445</b> | <b>10'246</b> | <b>46'132</b> | <b>54'013</b> |
| 2020                          | 2'759             | 1'187      | 305        | 3'970        | 4'154        | 13'036       | 205             | 25'451        | 35       | 4'493        | 10'364        | 39'733        | 52'769        |
| 2019                          | 4'424             | 1'885      | 465        | 2'055        | 2'396        | 11'265       | 732             | 28'056        | 30       | 5'776        | 7'399         | 41'943        | 53'208        |
| 2018                          | 9'012             | 2'466      | 60         | 1'880        | 3'040        | 16'458       | 1'280           | 21'684        | 0        | 6'160        | 7'179         | 36'303        | 52'761        |
| 2017                          | 13'154            | 1'322      | 165        | 2'178        | 3'142        | 19'961       | 296             | 21'739        | 0        | 4'717        | 8'665         | 35'417        | 55'378        |
| 2016                          | 17'301            | 2'678      | 470        | 2'725        | 3'716        | 26'885       | 1'200           | 13'207        | 0        | 5'375        | 8'283         | 27'811        | 54'696        |

## Alle Betriebe Kanton TG

## Kennzahlenblatt

Periode: 2021 (01.01.2021 - 31.12.2021)

BT: -  
Eigentümer: -Zone: -  
Kanton: -

| Waldfläche (ha)         | produktiv    | unproduktiv | Total        | Betriebsformen           |     |         |
|-------------------------|--------------|-------------|--------------|--------------------------|-----|---------|
| Wirtschaftswald         | 2'349        | 0           | 2'349        | Plenterung und Dauerwald | ha  | 398     |
| Schutzwald              | 204          | 0           | 204          | Saum- und Femelschlag    | ha  | 2'654   |
| Erholungswald           | 0            | 0           | 0            | Andere                   | ha  | 0       |
| Natur und Landschaft    | 499          | 83          | 582          | Vorrat                   | Tfm | 943'977 |
| Wald (für Nicht-TBN)    | 0            | 0           | 0            | Vorrat pro ha            | ha  | 309     |
| <b>Total Waldfläche</b> | <b>3'052</b> | <b>83</b>   | <b>3'135</b> | Nadelholzanteil          | %   | 56.1    |
|                         |              |             |              | Laubholzanteil           | %   | 43.9    |

| Jahresnutzung        | liegend (Fm)  | stehend (Fm) | Total (Fm)    | Total (Fm/ha) | Jahreshiebsatz (Fm) |
|----------------------|---------------|--------------|---------------|---------------|---------------------|
| Wirtschaftswald      | 17'778        | 352          | 18'130        | 7.7           | 23'870              |
| Schutzwald           | 1'562         | 0            | 1'562         | 7.7           | 0                   |
| Erholungswald        | 0             | 0            | 0             | 0.0           | 0                   |
| Natur und Landschaft | 640           | 0            | 640           | 1.3           | 0                   |
| Wald (für Nicht-TBN) | 0             | 0            | 0             | 0.0           | 0                   |
| <b>Total</b>         | <b>19'979</b> | <b>352</b>   | <b>20'331</b> | <b>6.7</b>    | <b>23'870</b>       |

Jahresnutzung 85.2% des Jahreshiebsatzes

| Erschliessung        | Waldstrassen (lfm/ha) | Maschinenwege (lfm/ha) | Seilkran (ha) |
|----------------------|-----------------------|------------------------|---------------|
| Wirtschaftswald      |                       | 39                     | 4             |
| Schutzwald           |                       | 0                      | 0             |
| Erholungswald        |                       | 0                      | 0             |
| Natur und Landschaft |                       | 5                      | 0             |
| Wald (für Nicht-TBN) |                       | 0                      | 0             |
| <b>Total</b>         |                       | <b>31</b>              | <b>3</b>      |

| Erfolgsrechnung                                     | Vorkostenstellen | Kostenstellen    | Waldbewirtschaftung | Sachgüterproduktion | Dienstleistungen | Total            | Investitionen   |
|---|------------------|------------------|---------------------|---------------------|------------------|------------------|-----------------|
| Effektive Kosten                                    | 157'842          | 3'199'202        | 627'546             | 716'541             | 502'289          | 1'846'375        | 520'512         |
| Kalkulatorische Kosten                              | 175'371          | 250'309          | 58'500              | 10'394              | 14'590           | 83'484           | 0               |
| Kosten aus Umlagen                                  | 98'234           | 579'317          | 1'321'614           | 524'786             | 1'850'108        | 3'696'508        | 10'985          |
| <b>Total Kosten</b>                                 | <b>431'447</b>   | <b>4'028'828</b> | <b>2'007'660</b>    | <b>1'251'721</b>    | <b>2'366'987</b> | <b>5'626'367</b> | <b>531'497</b>  |
| Effektive Erlöse                                    | 73'190           | 70'992           | 2'022'322           | 1'061'259           | 2'503'182        | 5'586'763        | 16'000          |
| Kalkulatorische Erlöse                              | 0                | 0                | 13'696              | 26'736              | -6'375           | 34'057           | 0               |
| Erlöse aus Umlagen                                  | 358'257          | 3'957'836        | 0                   | 0                   | 0                | 0                | 0               |
| <b>Total Erlöse</b>                                 | <b>431'447</b>   | <b>4'028'828</b> | <b>2'036'018</b>    | <b>1'087'995</b>    | <b>2'496'807</b> | <b>5'620'820</b> | <b>16'000</b>   |
| <b>Erfolg</b>                                       |                  |                  | <b>28'358</b>       | <b>-163'726</b>     | <b>129'820</b>   | <b>-5'547</b>    |                 |
| <b>Investierter Betrag</b>                          |                  |                  |                     |                     |                  |                  | <b>-515'497</b> |
| <b>Erfolg bzw. investierter Betrag pro prod. ha</b> |                  |                  | <b>9</b>            | <b>-54</b>          | <b>43</b>        | <b>-2</b>        | <b>-169</b>     |

| Zeiteinsatz Betriebspersonal | Vorkostenstellen | Kostenstellen | Waldbewirtschaftung | Sachgüterproduktion | Dienstleistungen | Total     | Investitionen |
|------------------------------|------------------|---------------|---------------------|---------------------|------------------|-----------|---------------|
| Stunden                      | 2'149.20         | 7'795.51      | 17'685.15           | 6'914.65            | 24'484.85        | 49'084.65 | 106.00        |
| Stunden/ha                   | 0.70             | 2.55          | 5.79                | 2.27                | 8.02             | 16.08     | 0.03          |

| Arbeitskräfte     | Std.             | Kostensatz (CHF/Std.) | Lohnkost. (CHF/Std.) | Fahrzeuge und Maschinen  | MStd.           | Kostensatz (CHF/MStd.) |
|-------------------|------------------|-----------------------|----------------------|--------------------------|-----------------|------------------------|
| Förster           | 5'418.10         | 63.94                 | 60.42                | Landwirtschaftstraktoren | 4'789.05        | 70.27                  |
| Vorarbeiter       | 3'904.70         | 43.99                 | 44.14                | Forstspezialschlepper    | 744.20          | 95.25                  |
| Forstwärter       | 32'015.01        | 50.53                 | 48.23                | Forwarder                | 0.00            | 0.00                   |
| Walдарbeiter      | 0.00             | 0.00                  | 0.00                 | Seilkrananlagen          | 0.00            | 0.00                   |
| Lehrlinge         | 15'150.50        | 19.12                 | 15.24                | Harvester                | 0.00            | 0.00                   |
| Andere Kategorien | 2'647.05         | 33.30                 | 36.03                | Holz-Bagger              | 0.00            | 0.00                   |
| <b>Total</b>      | <b>59'135.36</b> | <b>42.51</b>          | <b>40.38</b>         | <b>Total</b>             | <b>5'533.25</b> | <b>73.63</b>           |

## Alle Betriebe Kanton TG

## Waldbewirtschaftung

Periode: 2021 (01.01.2021 - 31.12.2021)

BT: -  
Kostenträger: AlleProduktive Waldfläche: 3'052.00 ha  
Jahreshiebsatz: 23'870.00 Fm  
Effektive Hiebmenge: 20'510.09 Fm

| Struktur der Holzverkäufe         | Nutzung inkl. Lageränderung |               | Liegendnutzung   |              |                                 |              | Stehendnutzung |             | Lageränderung    |
|-----------------------------------|-----------------------------|---------------|------------------|--------------|---------------------------------|--------------|----------------|-------------|------------------|
|                                   | Fm                          | %             | Fm               | CHF/Fm       | Fm                              | CHF/Fm       | Fm             | CHF/Fm      | Fm               |
| Nadelstammholz                    | 5'683.16                    | 28.0%         | 6'122.16         | 69.89        | 966.00                          | 61.61        | 113.00         | 0.00        | -1'518.00        |
| Laubstammholz                     | 2'300.13                    | 11.3%         | 2'425.13         | 142.57       |                                 |              |                |             | -125.00          |
| <b>Stammholz gesamt</b>           | <b>7'983.29</b>             | <b>39.3%</b>  | <b>8'547.29</b>  | <b>90.51</b> | <b>966.00</b>                   | <b>61.61</b> | <b>113.00</b>  | <b>0.00</b> | <b>-1'643.00</b> |
| Nadelindustrieholz                | 782.00                      | 3.8%          | 560.00           | 32.53        |                                 |              | 204.00         | 0.00        | 18.00            |
| Laubindustrieholz                 | 147.00                      | 0.7%          | 184.00           | 52.47        |                                 |              |                |             | -37.00           |
| <b>Industrieholz gesamt</b>       | <b>929.00</b>               | <b>4.6%</b>   | <b>744.00</b>    | <b>37.46</b> |                                 |              | <b>204.00</b>  | <b>0.00</b> | <b>-19.00</b>    |
| Nadelenergie-Stückholz (kranlang) | 130.30                      | 0.6%          | 34.00            | 36.59        | 41.30                           | 41.11        |                |             | 55.00            |
| Nadelenergie-Hackholz (kranlang)  | 3'061.30                    | 15.1%         | 3'109.00         | 28.76        | 1'531.30                        | 47.44        |                |             | -1'579.00        |
| Laubenergie-Stückholz (kranlang)  | 3'059.10                    | 15.0%         | 1'457.50         | 46.61        | 1'383.60                        | 42.70        | 35.00          | 0.00        | 183.00           |
| Laubenergie-Hackholz (kranlang)   | 5'168.10                    | 25.4%         | 3'106.00         | 40.92        | 2'825.70                        | 52.07        |                |             | -763.60          |
| <b>Energieholz gesamt</b>         | <b>11'418.80</b>            | <b>56.2%</b>  | <b>7'706.50</b>  | <b>37.07</b> | <b>5'781.90</b>                 | <b>48.52</b> | <b>35.00</b>   | <b>0.00</b> | <b>-2'104.60</b> |
| Übrige Nadelholzsortimente        |                             |               |                  |              |                                 |              |                |             |                  |
| Übrige Laubholzsortimente         |                             |               |                  |              |                                 |              |                |             |                  |
| <b>Übrige Sortimente gesamt</b>   |                             |               |                  |              |                                 |              |                |             |                  |
| <b>Alle Sortimente</b>            | <b>20'331.09</b>            | <b>100.0%</b> | <b>16'997.79</b> | <b>63.96</b> | <b>6'747.90</b>                 | <b>50.40</b> | <b>352.00</b>  | <b>0.00</b> | <b>-3'766.60</b> |
| Nadelholzanteil                   | 47.5%                       |               |                  |              | Liegengelassenes Holz           |              | 179.00 Fm      |             |                  |
| Laubholzanteil                    | 52.5%                       |               |                  |              | Holz aus n. eingericht. Flächen |              | Fm             |             |                  |

| Kennzahlen der verschiedenen Tätigkeiten | Kosten        |               | Zeiteinsatz      |             | Liegendverkäufe |             | Stehendverkäufe |             |
|--|---------------|---------------|------------------|-------------|-----------------|-------------|-----------------|-------------|
|  | CHF/ha        | %             | Std.             | Std./ha     | CHF/Fm          | Std./Fm     | CHF/Fm          | Std./Fm     |
| Strassenunterhalt                        | 76.34         | 11.6%         | 1'816.00         | 0.60        | 11.46           | 0.09        | 11.46           | 0.09        |
| Verbauungsunterhalt                      |               |               |                  |             |                 |             |                 |             |
| <b>Unterhalt</b>                         | <b>76.34</b>  | <b>11.6%</b>  | <b>1'816.00</b>  | <b>0.60</b> | <b>11.46</b>    | <b>0.09</b> | <b>11.46</b>    | <b>0.09</b> |
| Bestandesbegründung                      | 20.28         | 3.1%          | 706.75           | 0.23        | 3.04            | 0.03        | 3.04            | 0.03        |
| Jungwaldpflege                           | 72.74         | 11.1%         | 4'043.75         | 1.32        | 10.92           | 0.20        | 10.92           | 0.20        |
| Forstschutz                              | 0.13          | 0.0%          | 7.50             | 0.00        | 0.02            | 0.00        | 0.02            | 0.00        |
| Wildschadenverhütung                     | 17.02         | 2.6%          | 792.25           | 0.26        | 2.55            | 0.04        | 2.55            | 0.04        |
| Schlagräumung und Schlagpflege           | 6.46          | 1.0%          | 213.50           | 0.07        | 0.97            | 0.01        | 0.97            | 0.01        |
| Anzeichnen                               |               |               |                  |             |                 |             |                 |             |
| Aufsicht 1. PS                           |               |               |                  |             |                 |             |                 |             |
| <b>1. Produktionsstufe</b>               | <b>116.64</b> | <b>17.7%</b>  | <b>5'763.75</b>  | <b>1.89</b> | <b>17.51</b>    | <b>0.28</b> | <b>17.51</b>    | <b>0.28</b> |
| Holzernte (inkl. Rücken u. Einmessen)    | 328.47        | 49.9%         | 9'398.40         | 3.08        | 50.18           | 0.47        |                 |             |
| Transport zum Lagerort                   | 2.93          | 0.4%          | 84.50            | 0.03        | 0.45            | 0.00        |                 |             |
| Holzschutz                               | 0.48          | 0.1%          | 9.00             | 0.00        | 0.07            | 0.00        |                 |             |
| Transport ab Lagerort                    |               |               |                  |             |                 |             |                 |             |
| Holzerei bei Holzverkauf ab Holzschlag   |               |               |                  |             |                 |             |                 |             |
| Aufsicht 2. PS                           |               |               |                  |             |                 |             |                 |             |
| <b>2. Produktionsstufe</b>               | <b>331.88</b> | <b>50.5%</b>  | <b>9'491.90</b>  | <b>3.11</b> | <b>50.70</b>    | <b>0.48</b> |                 |             |
| Aktivitäten für Natur                    | 3.54          | 0.5%          | 134.00           | 0.04        | 0.53            | 0.01        | 0.53            | 0.01        |
| Aktivitäten für Erholung                 | 4.28          | 0.7%          | 119.50           | 0.04        | 0.64            | 0.01        | 0.64            | 0.01        |
| Aktivitäten für Schutz                   |               |               |                  |             |                 |             |                 |             |
| Übrige Tätigkeiten                       | 3.18          | 0.5%          | 203.00           | 0.07        | 0.48            | 0.01        | 0.48            | 0.01        |
| <b>Übrige Tätigkeiten</b>                | <b>10.99</b>  | <b>1.7%</b>   | <b>456.50</b>    | <b>0.15</b> | <b>1.65</b>     | <b>0.02</b> | <b>1.65</b>     | <b>0.02</b> |
| Verwaltungstätigkeiten                   | 121.97        | 18.5%         | 157.00           | 0.05        | 18.31           | 0.01        | 18.31           | 0.01        |
| <b>Verwaltungstätigkeiten</b>            | <b>121.97</b> | <b>18.5%</b>  | <b>157.00</b>    | <b>0.05</b> | <b>18.31</b>    | <b>0.01</b> | <b>18.31</b>    | <b>0.01</b> |
| <b>Total</b>                             | <b>657.82</b> | <b>100.0%</b> | <b>17'685.15</b> | <b>5.79</b> | <b>99.63</b>    | <b>0.88</b> | <b>48.93</b>    | <b>0.40</b> |

| Erfolg gesamt       | Insgesamt     | Liegendnutz.  | Stehendnutz.  |
|---------------------|---------------|---------------|---------------|
| Waldbewirtschaftung | (CHF/ha)      | (CHF/Fm)      | (CHF/Fm)      |
| Holzerlös netto     | 439.66        | 67.16         | 0.00          |
| Beiträge            | 212.37        | 31.88         | 31.88         |
| Übrige Erlöse       | 15.08         | 2.26          | 2.26          |
| <b>Gesamterlös</b>  | <b>667.11</b> | <b>101.31</b> | <b>34.14</b>  |
| Gesamtkosten        | 657.82        | 99.63         | 48.93         |
| <b>Gesamterfolg</b> | <b>9.29</b>   | <b>1.68</b>   | <b>-14.78</b> |

| Verhältnis der Kostengruppen      | %     |
|-----------------------------------|-------|
| Personalkosten                    | 36.0% |
| Fahrzeug-, Maschinen-, Werkzeugko | 16.5% |
| Fremdleistungskosten              | 21.5% |
| Material-, Eigenverbrauchskosten  | 2.3%  |
| Kalkulatorische Kosten            | 1.6%  |
| Übrige Kosten                     | 22.0% |

## Staatswald Thurgau

## Kennzahlenblatt

Periode: 2021 (01.01.2021 - 31.12.2021)

BT: -  
Eigentümer: -Zone: -  
Kanton: -

| Waldfläche (ha)         | produktiv    | unproduktiv | Total        | Betriebsformen           |     |         |
|-------------------------|--------------|-------------|--------------|--------------------------|-----|---------|
| Wirtschaftswald         | 1'014        | 0           | 1'014        | Plenterung und Dauerwald | ha  | 398     |
| Schutzwald              | 109          | 0           | 109          | Saum- und Femelschlag    | ha  | 938     |
| Erholungswald           | 0            | 0           | 0            | Andere                   | ha  | 0       |
| Natur und Landschaft    | 213          | 52          | 265          | Vorrat                   | Tfm | 455'672 |
| Wald (für Nicht-TBN)    | 0            | 0           | 0            | Vorrat pro ha            | ha  | 341     |
| <b>Total Waldfläche</b> | <b>1'336</b> | <b>52</b>   | <b>1'388</b> | Nadelholzanteil          | %   | 67.2    |
|                         |              |             |              | Laubholzanteil           | %   | 32.8    |

| Jahresnutzung        | liegend (Fm) | stehend (Fm) | Total (Fm)   | Total (Fm/ha) | Jahreshiebsatz (Fm) |
|----------------------|--------------|--------------|--------------|---------------|---------------------|
| Wirtschaftswald      | 4'775        | 0            | 4'775        | 4.7           | 10'420              |
| Schutzwald           | 1'128        | 0            | 1'128        | 10.3          | 0                   |
| Erholungswald        | 0            | 0            | 0            | 0.0           | 0                   |
| Natur und Landschaft | 194          | 0            | 194          | 0.9           | 0                   |
| Wald (für Nicht-TBN) | 0            | 0            | 0            | 0.0           | 0                   |
| <b>Total</b>         | <b>6'096</b> | <b>0</b>     | <b>6'096</b> | <b>4.6</b>    | <b>10'420</b>       |

Jahresnutzung 58.5% des Jahreshiebsatzes

| Erschliessung        | Waldstrassen (lfm/ha) | Maschinenwege (lfm/ha) | Seilkran (ha) |
|----------------------|-----------------------|------------------------|---------------|
| Wirtschaftswald      | 42                    | 6                      | 0             |
| Schutzwald           | 0                     | 0                      | 0             |
| Erholungswald        | 0                     | 0                      | 0             |
| Natur und Landschaft | 0                     | 0                      | 0             |
| Wald (für Nicht-TBN) | 0                     | 0                      | 0             |
| <b>Total</b>         | <b>32</b>             | <b>5</b>               | <b>0</b>      |

| Erfolgsrechnung                                     | Vorkostenstellen | Kostenstellen    | Waldbewirtschaftung | Sachgüterproduktion | Dienstleistungen | Total            | Investitionen  |
|---|------------------|------------------|---------------------|---------------------|------------------|------------------|----------------|
| Effektive Kosten                                    | 58'509           | 1'085'608        | 209'886             | 79'921              | 233'651          | 523'458          | 54'364         |
| Kalkulatorische Kosten                              | 47'031           | 75'360           | 11'329              | 1'080               | 3'065            | 15'474           | 0              |
| Kosten aus Umlagen                                  | 21'727           | 172'018          | 429'547             | 111'864             | 713'737          | 1'255'147        | 0              |
| <b>Total Kosten</b>                                 | <b>127'267</b>   | <b>1'332'986</b> | <b>650'762</b>      | <b>192'865</b>      | <b>950'453</b>   | <b>1'794'079</b> | <b>54'364</b>  |
| Effektive Erlöse                                    | 44'581           | 23'064           | 631'151             | 166'546             | 973'912          | 1'771'609        | 0              |
| Kalkulatorische Erlöse                              | 0                | 0                | 2'000               | 8'036               | -21'748          | -11'713          | 0              |
| Erlöse aus Umlagen                                  | 82'686           | 1'309'922        | 0                   | 0                   | 0                | 0                | 0              |
| <b>Total Erlöse</b>                                 | <b>127'267</b>   | <b>1'332'986</b> | <b>633'151</b>      | <b>174'581</b>      | <b>952'164</b>   | <b>1'759'896</b> | <b>0</b>       |
| <b>Erfolg</b>                                       |                  |                  | <b>-17'611</b>      | <b>-18'283</b>      | <b>1'711</b>     | <b>-34'183</b>   |                |
| <b>Investierter Betrag</b>                          |                  |                  |                     |                     |                  |                  | <b>-54'364</b> |
| <b>Erfolg bzw. investierter Betrag pro prod. ha</b> |                  |                  | <b>-13</b>          | <b>-14</b>          | <b>1</b>         | <b>-26</b>       | <b>-41</b>     |

| Zeiteinsatz Betriebspersonal | Vorkostenstellen | Kostenstellen | Waldbewirtschaftung | Sachgüterproduktion | Dienstleistungen | Total     | Investitionen |
|------------------------------|------------------|---------------|---------------------|---------------------|------------------|-----------|---------------|
| Stunden                      | 480.95           | 2'559.75      | 5'466.25            | 2'111.50            | 9'189.65         | 16'767.40 | 0.00          |
| Stunden/ha                   | 0.36             | 1.92          | 4.09                | 1.58                | 6.88             | 12.55     | 0.00          |

| Arbeitskräfte     | Std.             | Kostensatz (CHF/Std.) | Lohnkost. (CHF/Std.) | Fahrzeuge und Maschinen  | MStd.           | Kostensatz (CHF/MStd.) |
|-------------------|------------------|-----------------------|----------------------|--------------------------|-----------------|------------------------|
| Förster           | 1'685.50         | 64.99                 | 61.69                | Landwirtschaftstraktoren | 809.45          | 69.62                  |
| Vorarbeiter       | 76.50            | 56.40                 | 55.81                | Forstspezialschlepper    | 435.60          | 103.75                 |
| Forstwarte        | 11'064.75        | 57.95                 | 55.62                | Forwarder                | 370.74          | 98.00                  |
| Waldarbeiter      | 0.00             | 0.00                  | 0.00                 | Seilkrananlagen          | 0.00            | 0.00                   |
| Lehrlinge         | 6'062.35         | 21.47                 | 17.52                | Harvester                | 0.00            | 0.00                   |
| Andere Kategorien | 919.00           | 15.69                 | 27.28                | Holz-Bagger              | 0.00            | 0.00                   |
| <b>Total</b>      | <b>19'808.10</b> | <b>45.42</b>          | <b>44.78</b>         | <b>Total</b>             | <b>1'615.79</b> | <b>85.33</b>           |

## Staatswald Thurgau

## Waldbewirtschaftung

Periode: 2021 (01.01.2021 - 31.12.2021)

BT: -  
Kostenträger: AlleProduktive Waldfläche: 1'336.00 ha  
Jahreshiebsatz: 10'420.00 Fm  
Effektive Hiebsmenge: 6'275.40 Fm

| Struktur der Holzverkäufe         | Nutzung inkl. Lageränderung |               | Liegendnutzung  |              |                                 | Stehendnutzung |           | Lageränderung    |
|-----------------------------------|-----------------------------|---------------|-----------------|--------------|---------------------------------|----------------|-----------|------------------|
|                                   | Fm                          | %             | Fm              | CHF/Fm       | Fm                              | CHF/Fm         | Fm        | Fm               |
| Nadelstammholz                    | 2'887.00                    | 47.4%         | 3'163.00        | 64.92        | 966.00                          | 61.61          |           | -1'242.00        |
| Laubstammholz                     | 306.00                      | 5.0%          | 431.00          | 84.20        |                                 |                |           | -125.00          |
| <b>Stammholz gesamt</b>           | <b>3'193.00</b>             | <b>52.4%</b>  | <b>3'594.00</b> | <b>67.23</b> | <b>966.00</b>                   | <b>61.61</b>   |           | <b>-1'367.00</b> |
| Nadelindustrieholz                | 281.00                      | 4.6%          | 338.00          | 31.78        |                                 |                |           | -57.00           |
| Laubindustrieholz                 | 147.00                      | 2.4%          | 184.00          | 52.47        |                                 |                |           | -37.00           |
| <b>Industrieholz gesamt</b>       | <b>428.00</b>               | <b>7.0%</b>   | <b>522.00</b>   | <b>39.07</b> |                                 |                |           | <b>-94.00</b>    |
| Nadelenergie-Stückholz (kranlang) | 121.20                      | 2.0%          | 34.00           | 36.59        | 32.20                           | 40.00          |           | 55.00            |
| Nadelenergie-Hackholz (kranlang)  | 477.00                      | 7.8%          | 2'024.00        | 24.78        |                                 |                |           | -1'547.00        |
| Laubenergie-Stückholz (kranlang)  | 872.20                      | 14.3%         | 689.00          | 60.94        | 118.20                          | 42.75          |           | 65.00            |
| Laubenergie-Hackholz (kranlang)   | 1'005.00                    | 16.5%         | 1'199.00        | 32.22        |                                 |                |           | -194.00          |
| <b>Energieholz gesamt</b>         | <b>2'475.40</b>             | <b>40.6%</b>  | <b>3'946.00</b> | <b>33.46</b> | <b>150.40</b>                   | <b>42.16</b>   |           | <b>-1'621.00</b> |
| Übrige Nadelholzsortimente        |                             |               |                 |              |                                 |                |           |                  |
| Übrige Laubholzsortimente         |                             |               |                 |              |                                 |                |           |                  |
| <b>Übrige Sortimente gesamt</b>   |                             |               |                 |              |                                 |                |           |                  |
| <b>Alle Sortimente</b>            | <b>6'096.40</b>             | <b>100.0%</b> | <b>8'062.00</b> | <b>48.88</b> | <b>1'116.40</b>                 | <b>58.99</b>   |           | <b>-3'082.00</b> |
| Nadelholzanteil                   | 61.8%                       |               |                 |              | Liegengelassenes Holz           |                | 179.00 Fm |                  |
| Laubholzanteil                    | 38.2%                       |               |                 |              | Holz aus n. eingericht. Flächen |                | Fm        |                  |

| Kennzahlen der verschiedenen Tätigkeiten | Kosten        |               | Zeiteinsatz     |             | Liegendverkäufe |             | Stehendverkäufe |         |
|--|---------------|---------------|-----------------|-------------|-----------------|-------------|-----------------|---------|
|  | CHF/ha        | %             | Std.            | Std./ha     | CHF/Fm          | Std./Fm     | CHF/Fm          | Std./Fm |
| Strassenunterhalt                        | 58.22         | 12.0%         | 363.25          | 0.27        | 12.76           | 0.06        |                 |         |
| Verbauungsunterhalt                      |               |               |                 |             |                 |             |                 |         |
| <b>Unterhalt</b>                         | <b>58.22</b>  | <b>12.0%</b>  | <b>363.25</b>   | <b>0.27</b> | <b>12.76</b>    | <b>0.06</b> |                 |         |
| Bestandesbegründung                      | 11.80         | 2.4%          | 219.00          | 0.16        | 2.59            | 0.04        |                 |         |
| Jungwaldpflege                           | 54.32         | 11.2%         | 1'452.50        | 1.09        | 11.90           | 0.24        |                 |         |
| Forstschutz                              | 0.31          | 0.1%          | 7.50            | 0.01        | 0.07            | 0.00        |                 |         |
| Wildschadenverhütung                     | 10.07         | 2.1%          | 214.00          | 0.16        | 2.21            | 0.04        |                 |         |
| Schlagräumung und Schlagpflege           | 3.21          | 0.7%          | 52.00           | 0.04        | 0.70            | 0.01        |                 |         |
| Anzeichnen                               |               |               |                 |             |                 |             |                 |         |
| Aufsicht 1. PS                           |               |               |                 |             |                 |             |                 |         |
| <b>1. Produktionsstufe</b>               | <b>79.70</b>  | <b>16.4%</b>  | <b>1'945.00</b> | <b>1.46</b> | <b>17.47</b>    | <b>0.32</b> |                 |         |
| Holzernte (inkl. Rücken u. Einmessen)    | 251.39        | 51.6%         | 2'851.00        | 2.13        | 55.09           | 0.47        |                 |         |
| Transport zum Lagerort                   |               |               |                 |             |                 |             |                 |         |
| Holzschutz                               |               |               |                 |             |                 |             |                 |         |
| Transport ab Lagerort                    |               |               |                 |             |                 |             |                 |         |
| Holzerei bei Holzverkauf ab Holzschlag   |               |               |                 |             |                 |             |                 |         |
| Aufsicht 2. PS                           |               |               |                 |             |                 |             |                 |         |
| <b>2. Produktionsstufe</b>               | <b>251.39</b> | <b>51.6%</b>  | <b>2'851.00</b> | <b>2.13</b> | <b>55.09</b>    | <b>0.47</b> |                 |         |
| Aktivitäten für Natur                    | 6.72          | 1.4%          | 120.50          | 0.09        | 1.47            | 0.02        |                 |         |
| Aktivitäten für Erholung                 | 0.42          | 0.1%          | 10.50           | 0.01        | 0.09            | 0.00        |                 |         |
| Aktivitäten für Schutz                   |               |               |                 |             |                 |             |                 |         |
| Übrige Tätigkeiten                       | 3.74          | 0.8%          | 106.50          | 0.08        | 0.82            | 0.02        |                 |         |
| <b>Übrige Tätigkeiten</b>                | <b>10.88</b>  | <b>2.2%</b>   | <b>237.50</b>   | <b>0.18</b> | <b>2.38</b>     | <b>0.04</b> |                 |         |
| Verwaltungstätigkeiten                   | 86.91         | 17.8%         | 69.50           | 0.05        | 19.05           | 0.01        |                 |         |
| <b>Verwaltungstätigkeiten</b>            | <b>86.91</b>  | <b>17.8%</b>  | <b>69.50</b>    | <b>0.05</b> | <b>19.05</b>    | <b>0.01</b> |                 |         |
| <b>Total</b>                             | <b>487.10</b> | <b>100.0%</b> | <b>5'466.25</b> | <b>4.09</b> | <b>106.75</b>   | <b>0.90</b> |                 |         |

| Erfolg gesamte Waldbewirtschaftung | Insgesamt (CHF/ha) | Liegendnutz. (CHF/Fm) | Stehendnutz. (CHF/Fm) | Verhältnis der Kostengruppen      | %     |
|------------------------------------|--------------------|-----------------------|-----------------------|-----------------------------------|-------|
| Holzerlös netto                    | 291.09             | 63.79                 |                       | Personalkosten                    | 37.2% |
| Beiträge                           | 177.34             | 38.86                 |                       | Fahrzeug-, Maschinen-, Werkzeugko | 16.6% |
| Übrige Erlöse                      | 5.48               | 1.20                  |                       | Fremdleistungskosten              | 21.2% |
| <b>Gesamterlös</b>                 | <b>473.92</b>      | <b>103.86</b>         |                       | Material-, Eigenverbrauchskosten  | 1.2%  |
| Gesamtkosten                       | 487.10             | 106.75                |                       | Kalkulatorische Kosten            | 1.0%  |
| <b>Gesamterfolg</b>                | <b>-13.18</b>      | <b>-2.89</b>          |                       | Übrige Kosten                     | 22.8% |



**Forstamt Thurgau**  
**Spannerstrasse 29**  
**8510 Frauenfeld**  
**Telefon +41 58 345 62 80**  
**Telefax +41 58 345 62 81**  
**forstamt@tg.ch**  
**www.forstamt.tg.ch**



## IMPRESSUM

### Thurgauer Wald – Jahrbuch 2021

|                                   |   |
|-----------------------------------|---|
| Redaktion und Herausgeber         | Forstamt Thurgau  |
| Grafiken                          | Forstamt Thurgau  |
| Fotos                             | Forstamt Thurgau  |
| Eidgenössische Forststatistik     | Bundesamt für Statistik, erhoben bei den Revierförstern |
| Kantonale Forststatistik          | Forstamt Thurgau, erhoben bei den Revierförstern        |
| Forstliche Betriebsabrechnung BAR | Forstingenieurbüro Stephan Hatt, Zürich                 |
| Druck                             | Galledia Fachmedien Frauenfeld AG, Juni 2022            |
| Auflage                           | 450 Stück   |

